



Liberté • Égalité • Fraternité

RÉPUBLIQUE FRANÇAISE



Janvier 2005

***BILAN DE LA CAMPAGNE 2004 DE RECRUTEMENT ET
D'AFFECTATION DES ENSEIGNANTS-CHERCHEURS
(1^{ère} et 2^{de} SESSIONS)***

DONNEES QUANTITATIVES DISPONIBLES AU 1^{er} JANVIER 2005

DIRECTION DES PERSONNELS ENSEIGNANTS

Sous-direction des études et de la gestion prévisionnelle

Bureau de la gestion prévisionnelle des enseignants du supérieur

- DPE A6 -

**Bilan de la campagne 2004 de recrutement¹ des enseignants-chercheurs
(première et seconde sessions)**

Pour la campagne 2004 de mutation, détachement et recrutement, 3 915 postes différents (2 607 MCF et 1 308 PR) ont été publiés au journal officiel. Les travaux conduits sur l'ensemble des deux sessions ont permis de pourvoir 3 475 postes, ce qui représente 88,8 % des postes (soit 95,4% pour les MCF et 75,5 % pour les PR). En 2003, les données correspondantes étaient de 88,2% (soit 95,8% pour les MCF et 75,2 % pour les PR), et en 2002 de 84,9 % (93,6 % pour les MCF et 68,8 % pour les PR).

Dans ces conditions, les résultats obtenus au terme de la campagne confirment un *taux global de couverture* élevé et qui progresse constamment depuis cinq ans. Ce taux sera même légèrement supérieur, une fois achevés les concours de l'agrégation interne de droit public et de sciences de gestion.

Si l'on s'en tient aux seuls emplois mis au recrutement (soit 2 387 MCF et 992 PR), le *taux de couverture* s'établit à 91,6 % (soit 95 % pour les MCF et 83,6 % pour les PR).

Le nombre global de postes publiés a augmenté de 2,6 % par rapport à l'année précédente, soit 101 postes supplémentaires. Cette évolution est consécutive à la publication de 366 nouveaux postes d'enseignants-chercheurs (260 postes de MCF et 106 postes de PR) au titre des mesures gouvernementales exceptionnelles arrêtées au printemps 2004 et inscrites au budget 2005. Cette dotation a permis d'inverser la tendance constatée sur la période 1998-2003 (-26,5 % entre 1998 et 2003, soit une baisse de 1 377 postes en cinq ans). Toutefois un examen par corps montre que, malgré les mesures nouvelles, la baisse du nombre de postes de PR publiés se poursuit (-7,1 % en un an et -20 % sur 5 ans) et résulte pour partie d'un moindre taux de renouvellement du corps des professeurs, partiellement imputable à la récente réforme sur les retraites.

I - MUTATIONS ET DETACHEMENTS (tableau I – page 4)

Sur l'ensemble des 3 915 postes publiés, 3 484 postes (soit 89%) ont été offerts préalablement à la mutation et au détachement. Des résultats de cette étape de la campagne, on peut déduire deux observations :

- 1) La pratique du détachement reste marginale : en 2004, environ 0,5 % des postes offerts ont été pourvus de cette manière.
- 2) **Le recours aux mutations** s'est consolidé **cette année à 10,8 %** des postes offerts (en 2003, il était de 12,4 % contre 13,3 % en 2002). Ce taux est le plus bas depuis 1998 et 1999. Ce fléchissement s'explique aussi bien par la diminution des mutations des maîtres de conférences que celle des professeurs

Les tableaux (pages 9 et 10) précisent notamment le paysage des mutations entre les académies.

En ce qui concerne les professeurs d'universités, les soldes « migratoires » sont négatifs pour 15 académies et positifs ou nuls pour 12 académies, dont **l'Académie de Paris (+49)**. Cette dernière demeure un cas d'espèce dans le paysage universitaire français : plus d'un quart des mutations concernent directement Paris. A l'occasion des mutations, l'Académie fait « monter » à Paris des universitaires des **disciplines juridiques**, mais plus encore des **littéraires** (21 arrivées contre 2 départs en 2004).

¹ Dans cette note, le concept de 'recrutement' s'appliquera à des opérations distinctes de celles de la mutation et du détachement.

Les principales académies déficitaires sont celles de Lille (-12 professeurs), de Nancy-Metz et de Nantes (- 9), puis celles de Rouen (- 6). Près de la moitié des « mutés » originaires de l'académie de Lille vont sur des postes de la région parisienne.

II - RECRUTEMENT (tableau II – page 11)

Sur l'ensemble des postes publiés, 3 379 (soit 86,3%) d'entre eux ont été mis au recrutement.

- 1) – Le taux de couverture des postes est de 91,6 % soit 3 096 postes pourvus sur 3 379 postes offerts au recrutement. Le taux correspondant était de 91,4 % en 2003, de 86,3 % en 2002 et de 78,4 % en 2001. Ce pourcentage connaît donc une augmentation significative depuis quelques années.

Cette amélioration est plus sensible pour les professeurs que pour les maîtres de conférences. En effet, le taux de couverture des postes de PR passe de 72,8 % en 1999 à 83,6 % en 2004.

S'agissant du recrutement des MCF, le taux de couverture demeure très élevé, même s'il fléchit à peine : 95 % contre 95,3 % l'an dernier. En 1999, le taux de couverture était de 91 %.

- 2) – Répartition des postes offerts par type de concours

⇒ Les maîtres de conférences

Le recrutement par concours externe (article 26-I-1) reste le mode privilégié de recrutement : 88,3 % des 2 387 postes de MCF à pourvoir après la phase de mutation et de détachement.

Pour la troisième année consécutive, il a été ajouté aux postes offerts au recrutement 250 postes offerts au titre de l'article 62 (liste d'aptitude réservée aux assistants). A noter qu'une mesure identique a été inscrite en Loi de finances initiale 2005 afin d'intégrer progressivement les assistants dans le corps des maîtres de conférences.

Le volume de postes offerts par les établissements aux concours internes réservés aux enseignants du second degré, voisine 1% depuis quelques années. Cette faiblesse se vérifie cette année encore avec 23 sur 2 387 postes mis au recrutement.

Ce constat vaut aussi pour les postes réservés aux professionnels : 5 sur 2 387 (contre 7 sur 2 176 et 8 sur 2 373 en 2002).

Comme en 2003, aucun concours n'a été ouvert cette année au titre de l'article 61 (Concours réservés aux assistants).

⇒ Les professeurs des universités

Le taux de couverture des postes de PR (y compris les concours réservés et l'agrégation externe) est de 83,6 % contre 83,1 % en 2003 et 78,8 % l'année précédente. On notera que le nombre de postes offerts au recrutement a fléchi de 3%.

Le pourcentage de postes pourvus par concours externes augmente sensiblement : 70,9 % contre 69,5 % en 2003 et 64 % en 2002.

Le nombre de postes offerts au recrutement de professionnels dans le cadre de l'article 46-4 reste très limité du fait d'une demande restreinte émanant des établissements : 2,6 % des postes offerts au recrutement.

- 3) – Analyse des postes non pourvus (tableau III – page 18)

L'importance du recrutement des enseignants-chercheurs tant pour le fonctionnement de l'enseignement et de la recherche que pour l'insertion des docteurs a pour corollaire une volonté affichée d'améliorer le taux de couverture des emplois mis au recrutement.

Pour cette raison, l'analyse du non-pourvoi de ces emplois fait toujours l'objet d'une attention particulière.

Il faut signaler que depuis plusieurs années, le taux de couverture des postes s'améliore très sensiblement. Ainsi, au terme de la campagne 2004 qui a vu certains postes faire l'objet d'une seconde publication à l'automne 2004, **le pourcentage de postes non pourvus** est tombé à **8,4%**, soit une baisse de plus de 0,2 points par rapport à la campagne 2003 ou une baisse de 5 points depuis 1999.

Effectivement, sur les postes publiés cette année, 283 n'ont pas été pourvus, soit 8,41% contre 8,6% en 2003 et 10,6 % en 2002. Parmi ces derniers, 42 de ces postes, soit 14,8 %, n'ont pas été pourvus en raison de l'absence de candidature. Ce pourcentage décroît très fortement depuis deux ans ; il était de 21,6 % en 2002.

Parmi les causes de non-pourvoi des postes, certaines tiennent :

- aux candidats eux-mêmes. **Dans 29 % des cas**, on observe soit une absence de candidature (14,8 %), soit un choix autre de la part des candidats eux-mêmes lors de la phase des vœux. Ce facteur de non-pourvoi décroît en importance depuis 1998.
- aux instances elles-mêmes des établissements (rejet par ces instances - commissions de spécialistes ou conseils d'administration - ou refus du directeur dans le cadre de l'article 33 de la loi n° 84-52 du 26 janvier 1984 sur l'enseignement supérieur). **Dans 54,7 % des cas**, du fait. Ce motif est devenu prédominant : en 1998, il était de 42,8 %.
- à des anomalies de procédure ou à la non-vacance, en définitive, de certains postes publiés. Cette année, ce motif n'est avancé que dans 2,5 % des cas, soit un niveau plancher.

3.1. S'agissant des seuls professeurs des universités, le pourcentage de postes non pourvus est retombé cette année à 16,6 % prolongeant la tendance constatée à partir de 2001 et 2002 (21,1 % en 2002 et 23,5 % en 2001).

En contrepartie, la part de postes non pourvus en raison des décisions des instances des établissements a poursuivi sa progression (46 % contre 43,4% en 2003 et 42,6 % en 2002). La proportion de postes non pourvus du fait des candidats est 35,6 %.

3.2. En ce qui concerne les maîtres de conférences, on note que le motif « absence de candidature » n'est avancé que dans 3,3 % des cas, soit un pourcentage plus faible qu'en 2003 (à comparer avec 17 % en 2002 et 9,3 % en 2001).

Par contre, la part de postes non pourvus en raison des décisions des instances des établissements a augmenté de 19 points par rapport à 2002 passant de 47,2 % à 66,7%.

III – QUALIFICATION

L'analyse consistera à rapprocher deux procédures disjointes – la qualification et le recrutement – par la mise en perspective du nombre de candidats recrutés de celui des qualifiés ainsi que des dossiers examinés par le Conseil National des Universités (CNU) pour la délivrance de la qualification. Cette mise en perspective est effectuée pour chacune des sections du CNU.

Le nombre de candidatures retenues par le CNU, rapportées aux dossiers examinés est de :

- 9 249 sur 16 115 dossiers pour les maîtres de conférences (soit 57,4%)
- 1 896 sur 3 196 dossiers pour les professeurs (soit 59,3 %)
(tableaux IV a et IV b – pages 22 et 23) :

➤ Globalement, **la proportion de qualifications par rapport au nombre de dossiers examinés est à peu près stable** cette année, restant ainsi au niveau élevé atteint en 2003, (pour les professeurs :

59,1% en 2003, 52,2 % en 2002 et 47,4 % en 2001 et, pour les maîtres de conférences : 57,4% en 2003, 48% en 2002 et 47,2% en 2001). Cependant la variabilité des résultats d'une discipline à l'autre contraste avec la relative stabilité dans le temps du taux de qualification au sein de chaque section du CNU: ce qui semble confirmer une spécificité disciplinaire en matière de qualification.

Ainsi, pour les maîtres de conférences, à peine 30% des candidats sont qualifiés en littératures comparées (10^{ème} section) ou près de 21 % en droit public (2^{ème} section). Par contre, plus de 70% des candidats le sont en physique en chimie (voire, près de 82% en 33^{ème} section « Chimie des matériaux »).

Pour la qualification aux fonctions de professeurs, les deux premiers groupes étant mis à part, la dispersion des résultats selon les disciplines est un peu plus réduite cette année : les pourcentages varient de 34 % en 70^{ème} section « sciences de l'éducation » à 75 % en 39^{ème} section « sciences physico-chimiques et technologies pharmaceutiques » voire même 87,5 % en 25^{ème} section « mathématiques ».

➤ **Les nouveaux professeurs et maîtres de conférences ont majoritairement obtenu leur qualification en 2004**

Dans la campagne de recrutement, les nouveaux qualifiés entrent de plus en plus en concurrence avec les candidats dont la qualification, toujours valide, a été acquise postérieurement à 1999. Les tableaux IV c et IV d (pages 24 et 25) dressent le bilan des postes pourvus au recrutement en fonction de l'année de qualification des candidats retenus. Ainsi :

- pour les maîtres de conférences : sur les 2 017 postes pourvus par concours, 1 063 l'ont été par des candidats qualifiés en 2004, 574 qualifiés en 2003 (soit 28,5 %) et 245 en 2002 (soit 12,1 %).

- pour les professeurs : sur les 722 postes pourvus, 360 l'ont été par des candidats qualifiés en 2004 (soit 49,9 %). 224 qualifiés en 2003 (soit 31%) et 89 en 2002 (12,3 %).

Ces résultats révèlent qu'une **qualification de l'année** demeure le passeport recherché par les commissions de spécialistes en charge du recrutement des maîtres de conférences et des professeurs

Mais, ils montrent aussi que pour la présente campagne de recrutement, les commissions de spécialistes des établissements ont moins **recouru aux qualifiés de la dernière année** que lors des deux précédentes campagnes.

Les tableaux IV e et IV f (pages 26 et 27) mettent en évidence que la probabilité des qualifiés à être recrutés comme enseignants-chercheurs au cours de l'année de qualification a été plus faible que lors des deux précédentes campagnes de 2003 et de 2002.

Les causes de cette évolution restent encore à expliciter.

Ainsi, **le taux de réussite des qualifiés de 2004** est de 11,5 % pour les professeurs et de 19 % pour les maîtres de conférences. La baisse dans chaque corps de ce taux de réussite a pour corollaire une amélioration sensible du taux de réussite des qualifiés de la pénultième et antépénultième année.

Mais, là encore, les disparités entre disciplines sont très importantes :

- chez les maîtres de conférences, près de 53 % de candidats qualifiés de l'année recrutés en droit public, et, à l'opposé, moins de 5 % dans 13 sections du CNU dont la biologie et la géologie ou l'anthropologie (0 %);

- chez les professeurs, de plus de 58,6 % de recrutés en langues et littératures romanes (14^{ème} section) à 2,1 % en biologie des organismes (68^{ème} section), voire 0% en littératures comparées (10^{ème} section).

IV – BILAN GLOBAL DU RECRUTEMENT

Le tableau VI (page 29) compare, par sections, les postes offerts au recrutement et les postes pourvus. Le taux global de couverture stable par rapport à 2003 est sensiblement supérieur à celui de 2002 (pour les MCF : 94,4% contre 94,7% en 2003 et 93,6 % en 2002, et pour les PR : 83,3% contre 83,1% en 2003 et 78,8 % en 2002).

Toutefois, ces données font apparaître d'importantes différences selon les disciplines. Ainsi, **pour les PR, des difficultés persistent toujours en 11^{ème} section**, « langues et littératures anglaises et anglo-saxonnes » (taux de couverture de 48,8%) ainsi qu'en **14^{ème} section**, « langues et littératures romanes » (taux de 64,7%), sections dans lesquelles ont été publiés plusieurs dizaines de postes. Cette observation vaut aussi pour les MCF, mais de manière beaucoup plus atténuée.

Le tableau VII (page 30) permet de mesurer l'écart entre le nombre de candidats qualifiés en 2004 et le nombre de postes offerts au recrutement par section du CNU.

Globalement en 2004, on observe **en moyenne 3,71 qualifications de l'année pour un poste d'enseignant chercheur** offert au recrutement. Ce ratio était sensiblement le même en 2003 après un ratio égal à 3 en 2002.

Toutefois, la forte valeur de ce ratio recouvre des réalités multiples :

- pour les PR, dans certaines disciplines, le nombre de qualifiés de la campagne 2004 est inférieur au nombre de postes offerts. Ce constat illustre la faiblesse du vivier de 2004, et notamment en langues et littératures anglaises et anglo-saxonnes, romanes et germaniques, en histoire des mondes anciens et médiévaux, en géographie physique, humaine, économique et régionale. Dans ces sections, le pourvoiement des postes dans ces disciplines nécessite le recours aux trois précédentes promotions de qualifiés.

- A l'inverse, notamment pour les MCF, certaines sections font apparaître un nombre de qualifiés dans l'année beaucoup plus important que le nombre d'emplois offerts. Ainsi, en biochimie et biologie moléculaire (64^{ème} section) et en biologie cellulaire (65^{ème} section), on dénombre plus de 10 qualifiés pour un poste offert. En anthropologie (20^{ème} section), on observe plus de 20 qualifiés pour un poste offert.

Ces constats sommaires ne peuvent être qu'une invitation à affiner l'analyse du vivier des qualifiés, du devenir des qualifiés non recrutés dans l'enseignement supérieur, ainsi que sur les motivations réelles des candidats à la qualification.

L'analyse sexuée (développée cette année dans les tableaux VIII à X – pages 31 à 35) montre que la place des femmes est plus importante dans le corps des maîtres de conférences : 41,2 % de postes pourvus (42,5 % en 2003) contre 25,1 % des postes pourvus de PR (26,4 % en 2003).

Chez les maîtres de conférences, elles sont généralement plus nombreuses en lettres : 81,8 % (85,7% en 2003) de postes pourvus en littératures comparées (10^{ème} section) contre seulement 15,6 % en mathématiques (25^{ème} section) ou 11,9 % en Mécanique, génie mécanique, génie civil (60^{ème} section).

Chez les professeurs, les femmes sont nettement sous-représentées dans certaines disciplines comme en Mécanique, génie mécanique, génie civil (60^{ème} section) avec 8,2 % d'impétrantes en 2004 ou en Mathématiques (25^{ème} section) avec un taux de 4,8 % d'impétrantes.

Le tableau IX (page 32) analyse par section les postes pourvus au titre de l'article 62 (liste d'aptitude des assistants). Sur les 250 postes publiés et pourvus, 45,2 % d'entre eux l'ont été par des femmes (contre 33,6 % en 2002). Le taux de féminité s'améliore donc au fil des ans, tandis que la taille de la population concernée par l'article 62 n'est plus que de 500 personnes.

L'âge moyen des assistants admis dans le corps des maîtres de conférences a augmenté de 12 mois pour atteindre l'âge de 56 ans 3 mois. C'est en lettres qu'il est le plus élevé (57 ans) et en droit qu'il est le plus bas (53 ans 10 mois).

Enfin, **l'âge moyen de recrutement** des autres enseignants-chercheurs, par section CNU et par sexe est présenté dans les tableaux X (pages 33 à 35): il est de **32 ans 8 mois** en moyenne pour les maîtres de conférences et de **42 ans 9 mois** pour les professeurs. Ces chiffres expriment cette année encore **un léger rajeunissement des nouvelles promotions** de maîtres de conférences et de professeurs des universités. Au sein de celles-ci, quel que soit le corps d'accueil, les femmes sont en moyenne plus âgées: 10 mois de plus que les hommes pour les maîtres de conférences et 19 mois de plus pour les professeurs.

Bilan de la campagne 2004 de recrutement (1^{ère} et 2^{nde} sessions)

TABLEAUX MATIÈRES

Note préliminaire	
Tableaux de synthèse (de 2000 à 2004)	1-4
<u>Mutations et détachements</u>	
Tableau I : Présentation d'ensemble	5
<u>Répartition par discipline CNU et article (du décret n°84-431 du 6 juin 1984)</u>	
Tableau I - a : article 26-I-1	6
Tableau I - b : article 46-1	7
Tableau I - c : article 51	8
Tableau I - d : Mutations des professeurs, par académie	9
Tableau I - e : Mutations des maîtres de conférences, par académie	10
<u>Recrutements</u>	
Tableau II : Présentation d'ensemble	11
<u>Répartition par discipline CNU et article (du décret n°84-431 du 6 juin 1984)</u>	
Tableau II - a : article 26-I-1	12
Tableau II - b : articles 26-I-2, 26-I-3 et 26-I-4	13
Tableau II - c : article 62	14
Tableau II - d : article 46-1	15
Tableau II - e : article 46-4	16
Tableau II - f : article 46-3	17
<u>Analyse des postes non pourvus</u>	
Tableau III : Présentation d'ensemble	18
<u>Répartition par discipline CNU et article (du décret n°84-431 du 6 juin 1984)</u>	
Tableau III - a : article 26-I-1	19
Tableau III - b : articles 26-I-2, 26-I-3 et 26-I-4	20
Tableau III - c : articles 46-1 et 46-4	21
<u>Bilan de la phase de qualification</u>	
Tableau IV-a : maîtres de conférences	22
Tableau IV-b : professeurs des universités	23
Tableau IV-c : analyse des postes pourvus (MCF)	24
Tableau IV-d : analyse des postes pourvus (PR)	25
Tableau IV-e : taux de réussite (MCF)	26
Tableau IV-f : taux de réussite (PR)	27
<u>Agrégations externe et interne</u>	
Tableau V	28
<u>Bilan global du recrutement</u>	
<u>ANALYSE DES POSTES OFFERTS</u>	
Tableau VI : postes offerts / postes pourvus par section et par corps	29
Tableau VII : qualifiés / postes offerts / postes pourvus par section et par corps	30
Tableau VIII : postes pourvus par section, par corps et par sexe	31
Tableau IX : analyse sexuée des postes pourvus au titre de l'article 62	32
Tableaux X (a et b) : âge moyen du recrutement, par sexe (hors articles 46-3 et 62)	33 - 35

SYNTHESE DES TABLEAUX I ET II

BILAN DE LA CAMPAGNE 2004 DE RECRUTEMENT ET D'AFFECTATION
DES MAÎTRES DE CONFERENCES ET DES PROFESSEURS DES UNIVERSITES

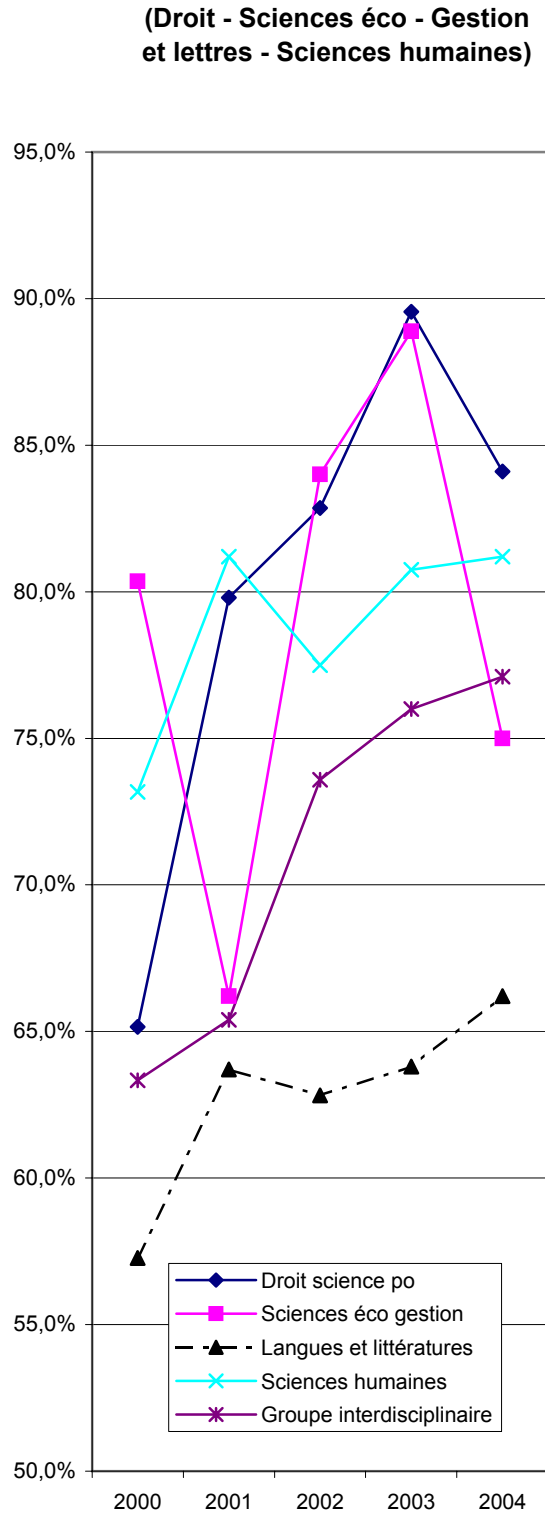
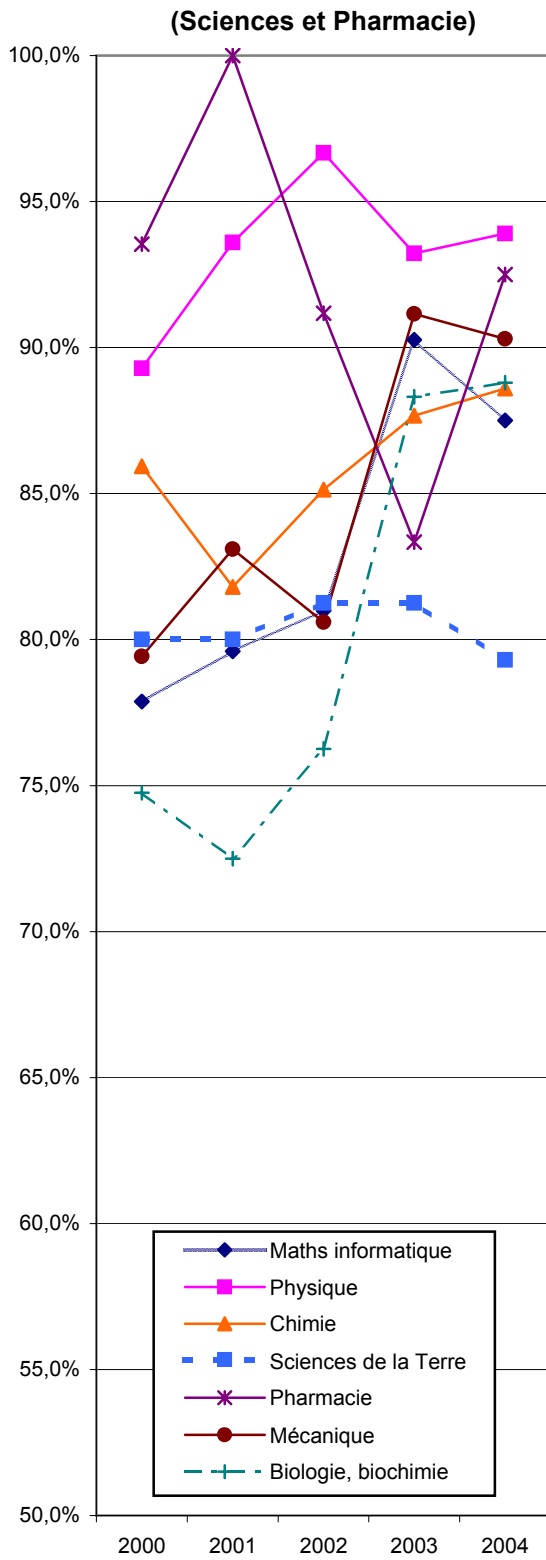
Réalisé le 21 décembre 2004

	Postes publiés vacants	Opérations préalables de mutations et de détachements		Opérations de recrutement			Total des postes pourvus	
		Postes pourvus	Postes non pourvus	Postes offerts au recrutement	Postes non pourvus	Postes pourvus	Nombre	pourcentage par rapport aux postes publiés
<u>Maîtres de conférences</u>								
Article 26-I-1 : concours externes	2329	220	2109	2109	115	1994	2214	95,06%
Article 26-I-2 : concours réservés aux enseignants du 2nd degré	23			23	2	21	21	91,30%
Article 26-I-3 : concours réservés aux professionnels	5			5	3	2	2	40,00%
Article 26-I-4 : concours réservés aux enseignants de l'ENSAM								
Article 62 : liste d'aptitude réservée aux assistants	250			250		250	250	100,00%
Total Maîtres de conférences	2607	220	2109	2387	120	2267	2487	95,40%
<u>Professeurs des universités</u>								
Article 46-1 : concours externes	934	95	839	839	136	703	798	85,44%
Article 46-3 : concours réservés aux maîtres de conférences (voie longue)	59			59	18	41	41	69,49%
Article 46-4 : concours réservés aux professionnels	24			24	5	19	19	79,17%
Sous-Total 1	1017	95	839	922	159	763	858	84,37%
Disciplines juridiques, politiques, économiques et de gestion								
- article 51 (1) :	221	78	143 (1)				78	35,29%
- article 49-2-1 : agrégation externe	56			56	4	52	52	92,86%
- article 49-2-2 : agrégation interne (**)	14							
Sous-Total 2	291	78	143	56	4	52	130	44,67%
Total Professeurs des universités	1308	173	982	978	163	815	988	75,54%
TOTAL GENERAL	3915	393	3091	3365	283	3082	3475	88,76%

(1) Les postes non pourvus par mutation ou détachement en 2004 seront offerts à l'agrégation des années suivantes.

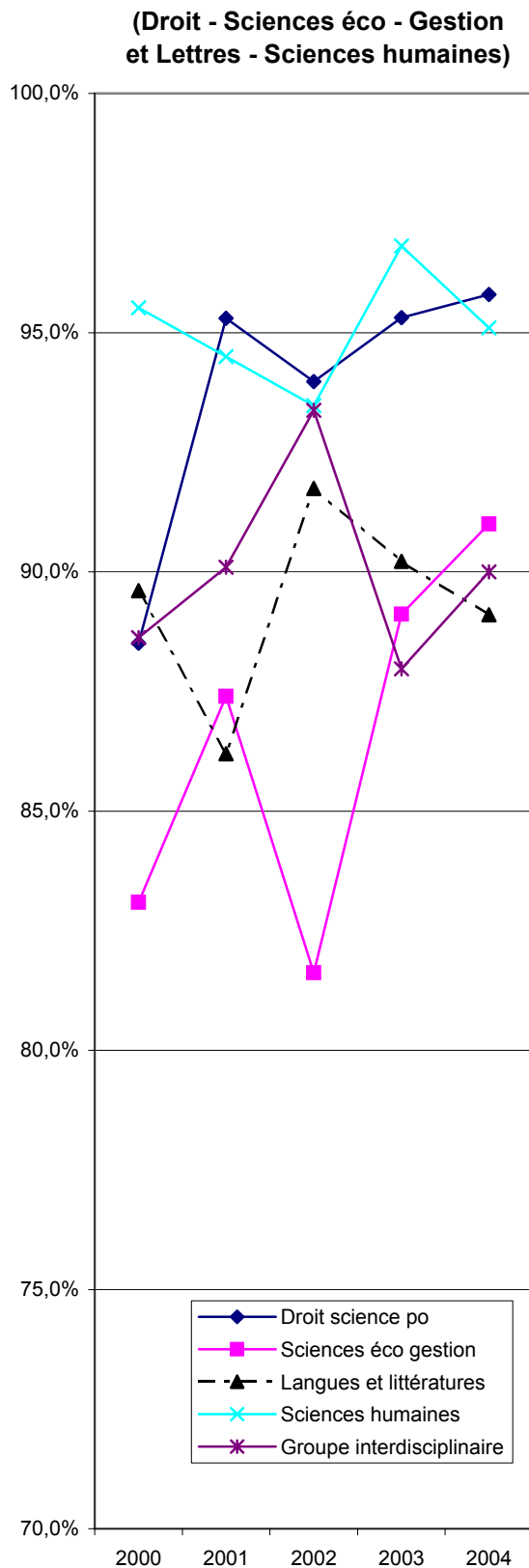
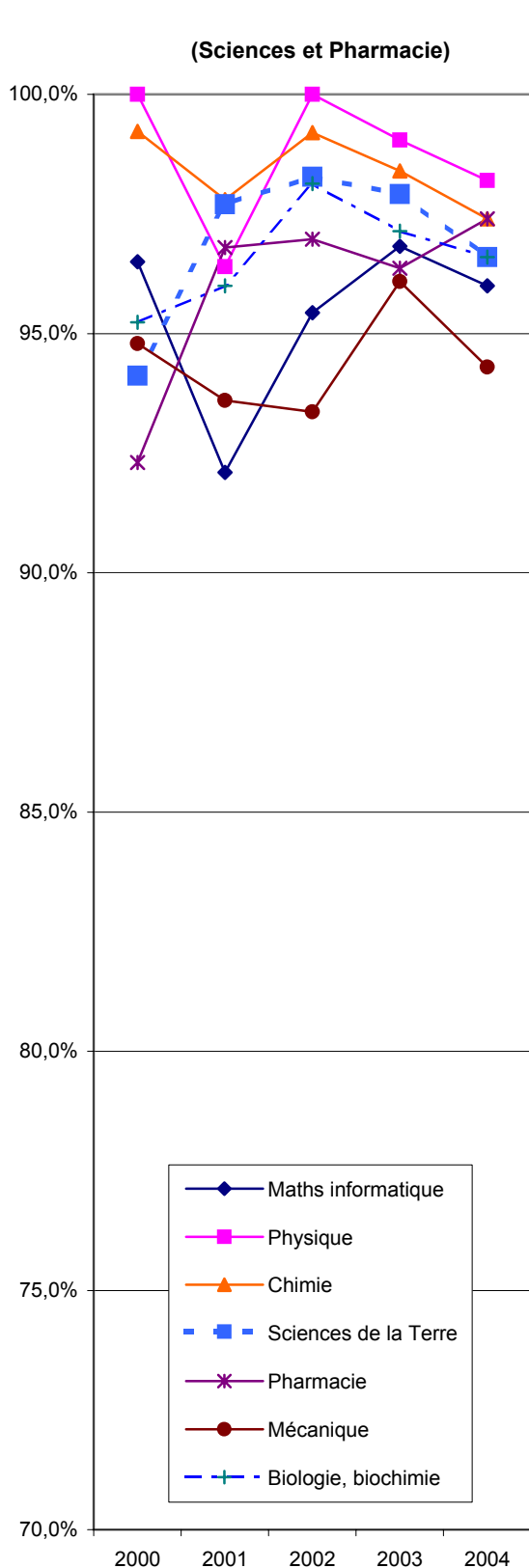
(2) Postes non pourvus par mutation ou détachement des années précédentes, offerts à l'agrégation 2004.

Evolution des taux de couverture lors du recrutement des PR de l'année 2000 à 2004



Tx de couverture =
Nb emplois pourvus/ Nb emplois publiés

Evolution des taux de couverture, lors des recrutements de MCF, de l'année 2000 à 2004



Tx de couverture =
Nb emplois pourvus/ Nb emplois publiés

**CAMPAGNE 2004 DE RECRUTEMENT ET D'AFFECTION
DES MAÎTRES DE CONFERENCES ET DES PROFESSEURS DES UNIVERSITES**

Réalisé le 21 décembre 2004

**OPERATIONS PREALABLES DE
MUTATION ET DE DETACHEMENT**

	Postes publiés vacants	Postes pourvus par mutation	Postes pourvus par détachement	Postes pourvus par mutation ou détachement	% Postes pourvus par mutation ou détachement
<u>Maîtres de conférences</u>					
Article 26-I-1 : mutations et détachements	2329	206	14	220	9,45%
Total Maîtres de conférences	2329	206	14	220	9,45%
<u>Professeurs des universités</u>					
Article 46-1 : mutations et détachements	934	93	2	95	10,17%
Article 51 : postes de professeurs exclusivement offerts à la mutation et au détachement dans les disciplines juridiques, politiques, économiques et de gestion (les postes restés vacants sont offerts à l'agrégation)	221	76	2	78	35,29%
Total Professeurs des universités	1155	169	4	173	14,98%
Total Général	3484 (*)	375	18	393	11,3%
		10,8%	0,5%	11,3%	

(*) Pour obtenir la totalité des 3915 emplois publiés, il convient d'ajouter à ce nombre les emplois mentionnés dans le tableau II :

153 emplois de professeurs au titre des articles 46--3, 46-4, 49-2-1 et 49-2-2 + 278 emplois de maîtres de conférences au titre des articles 26-2, 26-3, 26-4 et 62

**Bilan de la campagne 2004 de recrutement et d'affectation
des Maîtres de conférences des universités**

**Opérations préalables de mutation et de détachement
Analyse par article et section .**

Réalisé le 21 décembre 2004

ARTICLE 26-I-1

Section	TITRE DE LA SECTION	POSTES PUBLIES VACANTS	POSTES POURVUS PAR MUTATION	POSTES POURVUS PAR DETACHEMENT	POSTES POURVUS PAR MUTATION OU PAR DETACHEMENT
01	Droit privé et sciences criminelles	91	10		10
02	Droit public	45	5		5
03	Histoire du droit et des institutions	7	1		1
04	Science politique	17	1		1
05	Sciences économiques	64	7		7
06	Sciences de gestion	113	27	1	28
07	Sciences du langage : linguistique et phonétique générales	37	4		4
08	Langues et littératures anciennes	16	4		4
09	Langue et littérature françaises	30	6	1	7
10	Littératures comparées	15	2		2
11	Langues et littératures anglaises et anglo-saxonnes	101	13	3	16
12	Langues et littératures germaniques et scandinaves	23	4		4
13	Langues et littératures slaves	7			
14	Langues et littératures romanes : espagnol, italien, portugais, autres langues romanes	69	10		10
15	Langues et littératures arabes, chinoises, japonaises, hébraïques, d'autres domaines linguistiques	18	1		1
16	Psychologie, psychologie clinique, psychologie sociale	63	7		7
17	Philosophie	27	6		6
18	Architecture (ses théories et ses pratiques), arts appliqués, arts plastiques, arts du spectacle, épistémologie des enseignements artistiques, esthétique, musicologie, musique, sciences de l'art	30	4		4
19	Sociologie, démographie	36	4		4
20	Anthropologie, ethnologie, préhistoire	7			
21	Histoire et civilisations : histoire et archéologie des mondes anciens et des mondes médiévaux; de l'art	35	4	1	5
22	Histoire et civilisations : histoire des mondes modernes, histoire du monde contemporain ; de l'art; de la musique	45	4	1	5
23	Géographie physique, humaine, économique et régionale	54	8		8
24	Aménagement de l'espace, urbanisme	7	1		1
25	Mathématiques	48	1	1	2
26	Mathématiques appliquées et applications des mathématiques	50	2		2
27	Informatique	160	12		12
28	Milieux denses et matériaux	68	5		5
29	Constituants élémentaires	15			
30	Milieux dilués et optique	33			
31	Chimie théorique, physique, analytique	62	2		2
32	Chimie organique, minérale, industrielle	60	4		4
33	Chimie des matériaux	40			
34	Astronomie, astrophysique	11			
35	Structure et évolution de la Terre et des autres planètes	24	2		2
36	Terre solide : géodynamique des enveloppes supérieures, paléo-biosphère	17			
37	Météorologie, océanographie physique et physique de l'environnement	9	1		1
39	Sciences physico-chimiques et technologies pharmaceutiques	19	2		2
40	Sciences du médicament	35	1		1
41	Sciences biologiques	27			
60	Mécanique, génie mécanique, génie civil	112	7	1	8
61	Génie informatique, automatique et traitement du signal	83	5		5
62	Energétique, génie des procédés	44	2		2
63	Electronique, optronique et systèmes	93	5		5
64	Biochimie et biologie moléculaire	53	5		5
65	Biologie cellulaire	42	1		1
66	Physiologie	44	1		1
67	Biologie des populations et écologie	36	1		1
68	Biologie des organismes	29	1		1
69	Neurosciences	10			
70	Sciences de l'éducation	35	1		1
71	Sciences de l'information et de la communication	52	6	1	7
72	Epistémologie, histoire des sciences et des techniques	3			
73	Cultures et langues régionales				
74	Sciences et techniques des activités physiques et sportives	52	6	3	9
75	Théologie	6		1	1
	TOUTES SECTIONS CONFONDUES	2329	206	14	220
			8,84%	0,60%	9,45%

**Bilan de la campagne 2004 de recrutement et d'affectation
des Professeurs des universités**

**Opérations préalables de mutation et de détachement
Analyse par article et section .**

Réalisé le 21 décembre 2004

ARTICLE 46-1

Section	TITRE DE LA SECTION	POSTES PUBLIES VACANTS	POSTES POURVUS PAR MUTATION	POSTES POURVUS PAR DETACHEMENT	POSTES POURVUS PAR MUTATION OU PAR DETACHEMENT
01	Droit privé et sciences criminelles				
02	Droit public				
03	Histoire du droit et des institutions				
04	Science politique				
05	Sciences économiques				
06	Sciences de gestion				
07	Sciences du langage : linguistique et phonétique générales	19	2		2
08	Langues et littératures anciennes	7	2		2
09	Langue et littérature françaises	20	7		7
10	Littératures comparées	3	2		2
11	Langues et littératures anglaises et anglo-saxonnes	52	11		11
12	Langues et littératures germaniques et scandinaves	15	3		3
13	Langues et littératures slaves	4	1		1
14	Langues et littératures romanes : espagnol, italien, portugais, autres langues romanes	38	4		4
15	Langues et littératures arabes, chinoises, japonaises, hébraïques, d'autres domaines linguistiques	7			
16	Psychologie, psychologie clinique, psychologie sociale	30	3		3
17	Philosophie	14	4		4
18	Architecture (ses théories et ses pratiques), arts appliqués, arts plastiques, arts du spectacle, épistémologie des enseignements artistiques, esthétique, musicologie, musique, sciences de l'art	14	2		2
19	Sociologie, démographie	22	3		3
20	Anthropologie, ethnologie, préhistoire	1			
21	Histoire et civilisations : histoire et archéologie des mondes anciens et des mondes médiévaux; de l'art	35	5		5
22	Histoire et civilisations : histoire des mondes modernes, histoire du monde contemporain ; de l'art; de la musique	36	2		2
23	Géographie physique, humaine, économique et régionale	32	4		4
24	Aménagement de l'espace, urbanisme	3			
25	Mathématiques	22			
26	Mathématiques appliquées et applications des mathématiques	26	3		3
27	Informatique	61	8		8
28	Milieux denses et matériaux	34	2		2
29	Constituants élémentaires	6	1		1
30	Milieux dilués et optique	11			
31	Chimie théorique, physique, analytique	22	2		2
32	Chimie organique, minérale, industrielle	27	1		1
33	Chimie des matériaux	16			
34	Astronomie, astrophysique	4			
35	Structure et évolution de la Terre et des autres planètes	16	1		1
36	Terre solide : géodynamique des enveloppes supérieures, paléo-biosphère	2			
37	Météorologie, océanographie physique et physique de l'environnement	3			
39	Sciences physico-chimiques et technologies pharmaceutiques	10	1		1
40	Sciences du médicament	13	1		1
41	Sciences biologiques	16		1	1
60	Mécanique, génie mécanique, génie civil	56	3		3
61	Génie informatique, automatique et traitement du signal	48	2		2
62	Energétique, génie des procédés	18			
63	Electronique, optronique et systèmes	44	1	1	2
64	Biochimie et biologie moléculaire	26	1		1
65	Biologie cellulaire	12	2		2
66	Physiologie	16	1		1
67	Biologie des populations et écologie	14	2		2
68	Biologie des organismes	6			
69	Neurosciences	11	2		2
70	Sciences de l'éducation	9	2		2
71	Sciences de l'information et de la communication	11	1		1
72	Epistémologie, histoire des sciences et des techniques	2			
73	Cultures et langues régionales				
74	Sciences et techniques des activités physiques et sportives	15	1		1
75	Théologie	5			
	TOUTES SECTIONS CONFONDUES	934	93	2	95
			9,96%	0,21%	10,17%

**Bilan de la campagne 2004 de recrutement et d'affectation
des Professeurs des universités**

**Opérations préalables de mutation et de détachement
Analyse par article et section .**

Réalisé le 21 décembre 2004

ARTICLE 51

Section	TITRE DE LA SECTION	POSTES PUBLIES VACANTS	POSTES POURVUS PAR MUTATION	POSTES POURVUS PAR DETACHEMENT	POSTES POURVUS PAR MUTATION OU PAR DETACHEMENT
01	Droit privé et sciences criminelles	56	20		20
02	Droit public	46	11	1	12
03	Histoire du droit et des institutions	18	2		2
04	Science politique	13	5		5
05	Sciences économiques	47	21	1	22
06	Sciences de gestion	41	17		17
	TOUTES SECTIONS CONFONDUES	221	76	2	78
			34,39%	0,90%	35,29%

Campagne 2004 de recrutement et d'affectation des Professeurs des universités.

Analyse des postes pourvus par les candidats mutés.

Répartition par grande discipline, académie d'accueil et académie d'origine.

Réalisé le 21 décembre 2004

	Académie d'origine	AIX-MARSEILLE	AMIENS	ANTILLES	BESANCON	BORDEAUX	CAEN	CLERMONT	CRETEIL	DIJON	GRENOBLE	LA REUNION	LILLE	LIMOGES	LYON	MONTPELLIER	NANCY-METZ	NANTES	NICE	ORLEANS-TOURS	PARIS	POITIERS	REIMS	RENNES	ROUEN	STRASBOURG	TOULOUSE	VERSAILLES	TOTAL	
	Académie d'accueil	AIX-MARSEILLE	AMIENS	ANTILLES	BESANCON	BORDEAUX	CAEN	CLERMONT	CRETEIL	DIJON	GRENOBLE	LA REUNION	LILLE	LIMOGES	LYON	MONTPELLIER	NANCY-METZ	NANTES	NICE	ORLEANS-TOURS	PARIS	POITIERS	REIMS	RENNES	ROUEN	STRASBOURG	TOULOUSE	VERSAILLES	TOTAL	
DROIT	AIX-MARSEILLE						1						1		1														3	
	AMIENS																							1					1	
	BORDEAUX			1		1								1		1						1	1				1		7	
	CAEN				1																								1	
	CLERMONT-FERRAND																1												1	
	CRETEIL							1												1			1	1	1				5	
	GRENOBLE					1					1																		2	
	LA REUNION						1								1														2	
	LILLE								2		1		1						1										5	
	LYON	1								1		1				1									1	1			6	
	MONTPELLIER	1		1										1			1												4	
	NANTES					1																							1	
	NICE													1			1			1									3	
	PARIS	1							1	1	1	1	4			1	2	1	1					2				1	16	
	POITIERS																					1								1
	REIMS										1																			1
	RENNES											1																		1
	STRASBOURG															1	2													3
	TOULOUSE																						1							1
	VERSAILLES		1					1	1				3					2	1						2	1			12	
TOTAL DROIT	3	1	2	1	3	3	2	4	2	4	1	11	1	1	3	4	4	5	3	2	2	2	1	7	3	1	1	76		
LETTRES	AIX-MARSEILLE										1		1																2	
	AMIENS												1																1	
	CRETEIL								1								1								1		1	4		
	GRENOBLE				1																			1		1			3	
	LA REUNION																					1						1		
	LILLE																	1										1		
	LIMOGES																					1						1		
	LYON								1		1		1		1	1							1						5	
	MONTPELLIER															1													1	
	NANTES																1												1	
	NICE	1																1											2	
	ORLEANS-TOURS																1												1	
	PARIS					3	1		3		1				1	1	2				1	1	1			1	2	3	21	
	REIMS																				1								1	
	RENNES	1																	1		1						1		4	
	ROUEN																		1										1	
	STRASBOURG										1																		1	
TOULOUSE																						1				1		2		
VERSAILLES				1							1		2			1							1					6		
TOTAL LETTRES	2			2	3	1		6	4		5		2	3	4	5	1	2	2	2	4	1	1		3	4	4	59		
SCIENCES	AIX-MARSEILLE	1														1				1								1	3	
	BORDEAUX															1									1				2	
	CRETEIL						1														1				1				3	
	GRENOBLE																	1											1	
	LILLE		1										1																2	
	LYON					1							1																2	
	MONTPELLIER												1									1							2	
	NANCY-METZ																1												1	
	PARIS								1						1						2		1		1	1	1		8	
	POITIERS																									1			1	
	RENNES										1		1				1												4	
	ROUEN															1									1				1	
TOULOUSE									1						1													2		
VERSAILLES																					1							1	2	
TOTAL SCIENCES	1	1			1	1		1	1	1		4		1	2	2	1		1	5		1		5	1	1	3	34		

Campagne 2004 de recrutement et d'affectation des Maîtres de conférences des universités.

Analyse des postes pourvus par les candidats mutés.

Répartition par grande discipline, académie d'accueil et académie d'origine.

Réalisé le 21 décembre 2004

	Académie d'origine	Académie d'accueil																				TOTAL								
		AIX-MARSEILLE	AMIENS	ANTILLES	BESANCON	BORDEAUX	CAEN	CLERMONT	CRETEIL	DIJON	GRENOBLE	LA REUNION	LILLE	LIMOGES	LYON	MONTPELLIER	NANCY-METZ	NANTES	NICE	ORLEANS-TOURS	PARIS		POITIERS	REIMS	RENNES	ROUEN	STRASBOURG	TOULOUSE	VERSAILLES	
DROIT	AIX-MARSEILLE									1																			1	
	CAEN					1																				1				2
	CLERMONT-FERRAND						1																						1	
	CRETEIL								2			2									1							1	6	
	DIJON								1																				1	
	GRENOBLE															1													1	
	HORS ACADEMIE											1																	1	
	LILLE												3										1						4	
	LYON																									1			1	
	MONTPELLIER								1												1	1		1					4	
	NANCY-METZ																	2											2	
	NANTES																		5			1							7	
	NICE															1						1							3	
	PARIS		2										1			1		1	1		1			1					6	
	POITIERS								1																				1	
	RENNES							1																2					3	
	STRASBOURG																									1			1	
	TOULOUSE																											2	2	
	VERSAILLES												1				1						1		1				4	
	TOTAL DROIT		2				1	2	5		1	1	7			2		4	6	2		4	1	2	3	2	2	2	51	
LETTRES	AIX-MARSEILLE	1						1				1			1													5		
	ANTILLES-GUYAN																	1										1		
	BESANCON	1				1																						2		
	BORDEAUX	1				1																1	1			1		5		
	CAEN											1																1		
	CRETEIL					1				1					1	1	1							2	1	1		10		
	GRENOBLE										3						1		1	1								6		
	LILLE	1								1			4									1						7		
	LYON				1	1			1					1	3							1				2		10		
	MONTPELLIER					1				1														1				4		
	NANCY-METZ								1																			1		
	NANTES							1																				1		
	NICE																			1								1		
	ORLEANS-TOURS																										1	1		
	PARIS	1				1	1		3			4			4		2	1			1	3		1	2	1	1	26		
	POITIERS													1														1		
	REIMS																											1		
	RENNES			1																								1		
	ROUEN						1																					2		
	STRASBOURG											1																2		
TOULOUSE						1									1												2			
VERSAILLES												1			1	2											5			
TOTAL LETTRES	5	1		2	6	3	2	4	4	4	1	11	2	9	3	6	4	3	2	6		2	5	1	4	3	2	95		
SCIENCES	AIX-MARSEILLE					1															1	1						4		
	BORDEAUX							1																				2		
	CAEN						1																					1		
	CLERMONT-FERR.										1																	1		
	CRETEIL																								1			1		
	DIJON								1																			1		
	GRENOBLE	1				1					1									1								5		
	LILLE											1																2		
	LIMOGES														1													1		
	LYON									2																		2		
	MONTPELLIER	1		1																1		1						5		
	NANCY-METZ																	3								1		4		
	NANTES									1												1						3		
	NICE							1																				1		
	ORLEANS-TOURS																											1		
	PARIS																	1					2	1				5		
	POITIERS																										1	1	2	
	RENNES									1				1												1			3	
	STRASBOURG																							1				1		
	TOULOUSE						2			1									1	1		1			1		1	9		
VERSAILLES			1						1						2									1			1	6		
TOTAL SCIENCES	2	1	1	1	4	2		7	1	3	1	1		4		6	2	1	2	6	1	1	2	2	2	2	5	60		

**BILAN DE LA CAMPAGNE 2004 DE RECRUTEMENT ET D'AFFECTION
DES MAÎTRES DE CONFERENCES ET DES PROFESSEURS DES UNIVERSITES**

Réalisé le 21 décembre 2004

	Postes offerts au recrutement	Postes non pourvus (cf tab III)	Postes pourvus	% postes pourvus par des titulaires ou des stagiaires
<u>Maîtres de conférences</u>				
Article 26-I-1 : concours externes	2109 (1)	115	1994	94,55
Article 26-I-2 : concours réservés aux enseignants du 2nd degré	23	2	21	91,30
Article 26-I-3 : concours réservés aux professionnels	5	3	2	40,00
Article 26-I-4 : concours réservés aux enseignants de l'ENSAM				
Article 62 : Liste d'aptitude	250		250	100,00
Total Maîtres de conférences	2387 (3)	120	2267	94,97
<u>Professeurs des universités</u>				
Article 46-1 : concours externes	839 (2)	136	703	83,79
Article 46-3 : concours réservés aux maîtres de conférences (voie longue)	59	18	41	69,49
Article 46-4 : concours réservés aux professionnels	24	5	19	79,17
Sous-Total 1	863 (3)	159	763	88,41
Disciplines juridiques, politiques, économiques et de gestion				
- article 49-2-1 : agrégation externe	56	4	52	92,86
- article 49-2-2 : agrégation interne (**)	14			
Sous-Total 2	70	18	52	74,29
Total Professeurs des universités	919 (3)	104	815	88,68
TOTAL GENERAL	3306 (3)	224	3082	93,22
		6,78%	93,22%	

(1) 2329-220 postes pourvus par mutation ou détachement (cf tableau I)

(2) 934-95 postes pourvus par mutation ou détachement (cf tableau I)

(3) Les totaux ne prennent pas en compte les articles dont les concours sont en phase d'achèvement (article 49- 2-2)

**Bilan de la campagne 2004 de recrutement et d'affectation
des Maîtres de conférences des universités**

Analyse des postes pourvus par article et section du CNU

Réalisé le 21 décembre 2004

ARTICLE 26-I-1

Section	TITRE DE LA SECTION	POSTES OFFERTS AU RECRUTEMENT	POSTES NON POURVUS	POSTES POURVUS	% POSTES POURVUS PAR DES TITULAIRES OU DES STAGIAIRES
01	Droit privé et sciences criminelles	81	3	78	96,30%
02	Droit public	40	2	38	95,00%
03	Histoire du droit et des institutions	6		6	100,00%
04	Science politique	16	1	15	93,75%
05	Sciences économiques	57	4	53	92,98%
06	Sciences de gestion	85	8	77	90,59%
07	Sciences du langage : linguistique et phonétique générales	33	5	28	84,85%
08	Langues et littératures anciennes	12	1	11	91,67%
09	Langue et littérature françaises	23	1	22	95,65%
10	Littératures comparées	13	2	11	84,62%
11	Langues et littératures anglaises et anglo-saxonnes	85	14	71	83,53%
12	Langues et littératures germaniques et scandinaves	19	1	18	94,74%
13	Langues et littératures slaves	7		7	100,00%
14	Langues et littératures romanes : espagnol, italien, portugais, autres langues romanes	59	4	55	93,22%
15	Langues et littératures arabes, chinoises, japonaises, hébraïques, d'autres domaines linguistiques	17	2	15	88,24%
16	Psychologie, psychologie clinique, psychologie sociale	56	5	51	91,07%
17	Philosophie	21		21	100,00%
18	Architecture (ses théories et ses pratiques), arts appliqués, arts plastiques, arts du spectacle, épistémologie des enseignements artistiques, esthétique, musicologie, musique, sciences de l'art	26	2	24	92,31%
19	Sociologie, démographie	32	1	31	96,88%
20	Anthropologie, ethnologie, préhistoire	7		7	100,00%
21	Histoire et civilisations : histoire et archéologie des mondes anciens et des mondes médiévaux; de l'art	30		30	100,00%
22	Histoire et civilisations : histoire des mondes modernes, histoire du monde contemporain ; de l'art; de la musique	40	1	39	97,50%
23	Géographie physique, humaine, économique et régionale	46	3	43	93,48%
24	Aménagement de l'espace, urbanisme	6		6	100,00%
25	Mathématiques	46	2	44	95,65%
26	Mathématiques appliquées et applications des mathématiques	48		48	100,00%
27	Informatique	148	7	141	95,27%
28	Milieux denses et matériaux	63	1	62	98,41%
29	Constituants élémentaires	15		15	100,00%
30	Milieux dilués et optique	33	1	32	96,97%
31	Chimie théorique, physique, analytique	60	3	57	95,00%
32	Chimie organique, minérale, industrielle	56	1	55	98,21%
33	Chimie des matériaux	40		40	100,00%
34	Astronomie, astrophysique	11	1	10	90,91%
35	Structure et évolution de la Terre et des autres planètes	22		22	100,00%
36	Terre solide : géodynamique des enveloppes supérieures, paléo-biosphère	17	1	16	94,12%
37	Météorologie, océanographie physique et physique de l'environnement	8		8	100,00%
39	Sciences physico-chimiques et technologies pharmaceutiques	17	1	16	94,12%
40	Sciences du médicament	34	1	33	97,06%
41	Sciences biologiques	27		27	100,00%
60	Mécanique, génie mécanique, génie civil	104	4	100	96,15%
61	Génie informatique, automatique et traitement du signal	78	11	67	85,90%
62	Energétique, génie des procédés	42	1	41	97,62%
63	Electronique, optronique et systèmes	88	1	87	98,86%
64	Biochimie et biologie moléculaire	48		48	100,00%
65	Biologie cellulaire	41	2	39	95,12%
66	Physiologie	43		43	100,00%
67	Biologie des populations et écologie	35	2	33	94,29%
68	Biologie des organismes	28	1	27	96,43%
69	Neurosciences	10	2	8	80,00%
70	Sciences de l'éducation	34	3	31	91,18%
71	Sciences de l'information et de la communication	45	7	38	84,44%
72	Epistémologie, histoire des sciences et des techniques	3		3	100,00%
73	Cultures et langues régionales				
74	Sciences et techniques des activités physiques et sportives	43	2	41	95,35%
75	Théologie	5		5	100,00%
	TOUTES SECTIONS CONFONDUES	2109	115	1994	94,55%
			5,45%	94,55%	

**Bilan de la campagne 2004 de recrutement et d'affectation
des Maîtres de conférences des universités**

Analyse des postes pourvus par article et section du CNU

Réalisé le 21 décembre 2004

ARTICLE 26-I-2

Section	TITRE DE LA SECTION	POSTES OFFERTS AU RECRUTEMENT	POSTES NON POURVUS	POSTES POURVUS	% POSTES POURVUS PAR DES TITULAIRES OU DES STAGIAIRES
05	Sciences économiques	1		1	100,0%
06	Sciences de gestion	1		1	100,0%
09	Langue et littérature françaises	3		3	100,0%
11	Langues et littératures anglaises et anglo-saxonnes	2		2	100,0%
12	Langues et littératures germaniques et scandinaves	1		1	100,0%
14	Langues et littératures romanes : espagnol, italien, portugais, autres langues romanes	1		1	100,0%
18	Architecture (ses théories et ses pratiques), arts appliqués, arts plastiques, arts du spectacle, épistémologie des enseignements artistiques, esthétique, musicologie, musique, sciences de l'art	1		1	100,0%
22	Histoire et civilisations : histoire des mondes modernes, histoire du monde contemporain ; de l'art; de la musique	2	1	1	50,0%
23	Géographie physique, humaine, économique et régionale	1		1	100,0%
25	Mathématiques	1		1	100,0%
26	Mathématiques appliquées et applications des mathématiques	2	1	1	50,0%
27	Informatique	2		2	100,0%
35	Structure et évolution de la Terre et des autres planètes	1		1	100,0%
60	Mécanique, génie mécanique, génie civil	1		1	100,0%
70	Sciences de l'éducation	2		2	100,0%
71	Sciences de l'information et de la communication	1		1	100,0%
	TOUTES SECTIONS CONFONDUES	23	2	21	91,3%
			8,7%	91,3%	

ARTICLE 26-I-3

Section	TITRE DE LA SECTION	POSTES OFFERTS AU RECRUTEMENT	POSTES NON POURVUS	POSTES POURVUS	% POSTES POURVUS PAR DES TITULAIRES OU DES STAGIAIRES
06	Sciences de gestion	1	1		
11	Langues et littératures anglaises et anglo-saxonnes	1		1	100,0%
63	Electronique, optronique et systèmes	1	1		
71	Sciences de l'information et de la communication	2	1	1	50,0%
	TOUTES SECTIONS CONFONDUES	5	3	2	40,0%
			60,0%	40,0%	

**Bilan de la campagne 2004 de recrutement et d'affectation
des Maîtres de conférences des universités**

Analyse des postes pourvus par article et section du CNU

Réalisé le 21 décembre 2004

ARTICLE 62 (liste d'aptitude pour l'accès au corps des maîtres de conférences)

Section	TITRE DE LA SECTION	Candidats retenus
01	Droit privé et sciences criminelles	27
02	Droit public	11
03	Histoire du droit et des institutions	1
04	Science politique	6
05	Sciences économiques	39
06	Sciences de gestion	24
07	Sciences du langage : linguistique et phonétique générales	3
09	Langue et littérature françaises	4
10	Littératures comparées	1
11	Langues et littératures anglaises et anglo-saxonnes	10
12	Langues et littératures germaniques et scandinaves	1
14	Langues et littératures romanes : espagnol, italien, portugais, autres langues romanes	7
15	Langues et littératures arabes, chinoises, japonaises, hébraïques, d'autres domaines linguistiques	5
16	Psychologie, psychologie clinique, psychologie sociale	5
17	Philosophie	1
18	Architecture (ses théories et ses pratiques), arts appliqués, arts plastiques, arts du spectacle, épistémologie des enseignements artistiques, esthétique, musicologie, musique, sciences de l'art	1
19	Sociologie, démographie	5
21	Histoire et civilisations : histoire et archéologie des mondes anciens et des mondes médiévaux; de l'art	1
22	Histoire et civilisations : histoire des mondes modernes, histoire du monde contemporain ; de l'art; de la musique	1
25	Mathématiques	5
26	Mathématiques appliquées et applications des mathématiques	20
27	Informatique	18
28	Milieux denses et matériaux	1
32	Chimie organique, minérale, industrielle	1
34	Astronomie, astrophysique	1
39	Sciences physico-chimiques et technologies pharmaceutiques	4
40	Sciences du médicament	4
41	Sciences biologiques	4
60	Mécanique, génie mécanique, génie civil	5
61	Génie informatique, automatique et traitement du signal	6
62	Energétique, génie des procédés	1
63	Electronique, optronique et systèmes	4
64	Biochimie et biologie moléculaire	2
65	Biologie cellulaire	2
66	Physiologie	5
67	Biologie des populations et écologie	4
68	Biologie des organismes	3
69	Neurosciences	1
71	Sciences de l'information et de la communication	6
TOUTES SECTIONS CONFONDUES		250

Source: DPE A10

**Bilan de la campagne 2004 de recrutement et d'affectation
des Professeurs des universités**

Analyse des postes pourvus par article et section du CNU

Réalisé le 21 décembre 2004

ARTICLE 46-1

Section	TITRE DE LA SECTION	POSTES OFFERTS AU RECRUTEMENT	POSTES NON POURVUS	POSTES POURVUS	% POSTES POURVUS PAR DES TITULAIRES OU DES STAGIAIRES
01	Droit privé et sciences criminelles				
02	Droit public				
03	Histoire du droit et des institutions				
04	Science politique				
05	Sciences économiques				
06	Sciences de gestion				
07	Sciences du langage : linguistique et phonétique générales	17	6	11	64,7%
08	Langues et littératures anciennes	5	1	4	80,0%
09	Langue et littérature françaises	13		13	100,0%
10	Littératures comparées	1		1	100,0%
11	Langues et littératures anglaises et anglo-saxonnes	41	21	20	48,8%
12	Langues et littératures germaniques et scandinaves	12	2	10	83,3%
13	Langues et littératures slaves	3		3	100,0%
14	Langues et littératures romanes : espagnol, italien, portugais, autres langues romanes	34	12	22	64,7%
15	Langues et littératures arabes, chinoises, japonaises, hébraïques, d'autres domaines linguistiques	7	3	4	57,1%
16	Psychologie, psychologie clinique, psychologie sociale	27	4	23	85,2%
17	Philosophie	10		10	100,0%
18	Architecture (ses théories et ses pratiques), arts appliqués, arts plastiques, arts du spectacle, épistémologie des enseignements artistiques, esthétique, musicologie, musique, sciences de l'art	12	1	11	91,7%
19	Sociologie, démographie	19	7	12	63,2%
20	Anthropologie, ethnologie, préhistoire	1		1	100,0%
21	Histoire et civilisations : histoire et archéologie des mondes anciens et des mondes médiévaux; de l'art	30	4	26	86,7%
22	Histoire et civilisations : histoire des mondes modernes, histoire du monde contemporain ; de l'art; de la musique	34	5	29	85,3%
23	Géographie physique, humaine, économique et régionale	28	7	21	75,0%
24	Aménagement de l'espace, urbanisme	3		3	100,0%
25	Mathématiques	22	1	21	95,5%
26	Mathématiques appliquées et applications des mathématiques	23	4	19	82,6%
27	Informatique	53	7	46	86,8%
28	Milieux denses et matériaux	32	3	29	90,6%
29	Constituants élémentaires	5		5	100,0%
30	Milieux dilués et optique	11		11	100,0%
31	Chimie théorique, physique, analytique	20	4	16	80,0%
32	Chimie organique, minérale, industrielle	26	2	24	92,3%
33	Chimie des matériaux	16	1	15	93,8%
34	Astronomie, astrophysique	4		4	100,0%
35	Structure et évolution de la Terre et des autres planètes	15	4	11	73,3%
36	Terre solide : géodynamique des enveloppes supérieures, paléo-biosphère	2	1	1	50,0%
37	Météorologie, océanographie physique et physique de l'environnement	3	1	2	66,7%
39	Sciences physico-chimiques et technologies pharmaceutiques	9		9	100,0%
40	Sciences du médicament	12	1	11	91,7%
41	Sciences biologiques	15	1	14	93,3%
60	Mécanique, génie mécanique, génie civil	53	5	48	90,6%
61	Génie informatique, automatique et traitement du signal	46	7	39	84,8%
62	Energétique, génie des procédés	18	1	17	94,4%
63	Electronique, optronique et systèmes	42	3	39	92,9%
64	Biochimie et biologie moléculaire	25	2	23	92,0%
65	Biologie cellulaire	10	1	9	90,0%
66	Physiologie	15	1	14	93,3%
67	Biologie des populations et écologie	12		12	100,0%
68	Biologie des organismes	6	2	4	66,7%
69	Neurosciences	9	2	7	77,8%
70	Sciences de l'éducation	7	1	6	85,7%
71	Sciences de l'information et de la communication	10	3	7	70,0%
72	Epistémologie, histoire des sciences et des techniques	2		2	100,0%
73	Cultures et langues régionales				
74	Sciences et techniques des activités physiques et sportives	14	4	10	71,4%
75	Théologie	5	1	4	80,0%
	TOUTES SECTIONS CONFONDUES	839	136	703	83,8%
			16,2%	83,8%	

**Bilan de la campagne 2004 de recrutement et d'affectation
des Professeurs des universités**

Analyse des postes pourvus par article et section du CNU

Réalisé le 21 décembre 2004

ARTICLE 46-4

Section	TITRE DE LA SECTION	POSTES OFFERTS AU RECRUTEMENT	POSTES NON POURVUS	POSTES POURVUS	% POSTES POURVUS PAR DES TITULAIRES OU DES STAGIAIRES
01	Droit privé et sciences criminelles	1	1		
05	Sciences économiques	1		1	100,0%
06	Sciences de gestion	5	1	4	80,0%
15	Langues et littératures arabes, chinoises, japonaises, hébraïques, d'autres domaines linguistiques	1	1		
22	Histoire et civilisations : histoire des mondes modernes, histoire du monde contemporain ; de l'art; de la musique	1		1	100,0%
23	Géographie physique, humaine, économique et régionale	1	1		
27	Informatique	2		2	100,0%
31	Chimie théorique, physique, analytique	1		1	100,0%
33	Chimie des matériaux	2	1	1	50,0%
34	Astronomie, astrophysique	1		1	100,0%
35	Structure et évolution de la Terre et des autres planètes	3		3	100,0%
37	Météorologie, océanographie physique et physique de l'environnement	1		1	100,0%
40	Sciences du médicament	1		1	100,0%
60	Mécanique, génie mécanique, génie civil	1		1	100,0%
62	Energétique, génie des procédés	1		1	100,0%
64	Biochimie et biologie moléculaire	1		1	100,0%
	TOUTES SECTIONS CONFONDUES	24	5	19	79,2%
			20,8%	79,2%	

**Bilan de la campagne 2004 de recrutement et d'affectation
des Professeurs des universités**

Analyse des postes pourvus par article et section du CNU

Réalisé le 21 décembre 2004

ARTICLE 46-3

Section	TITRE DE LA SECTION	POSTES OFFERTS AU RECRUTEMENT	POSTES NON POURVUS	POSTES POURVUS	% POSTES POURVUS PAR DES TITULAIRES OU DES STAGIAIRES
01	Droit privé et sciences criminelles	10	2	8	80,00%
02	Droit public	6	2	4	66,67%
03	Histoire du droit et des institutions	3		3	
04	Science politique	2	1	1	
05	Sciences économiques	4	1	3	75,00%
06	Sciences de gestion	7	6	1	14,29%
09	Langue et littérature françaises	2		2	
22	Histoire et civilisations : histoire des mondes modernes, histoire du monde contemporain ; de l'art; de la musique	2	2		
23	Géographie physique, humaine, économique et régionale	2	1	1	
25	Mathématiques	2		2	100,00%
26	Mathématiques appliquées et applications des mathématiques	2	1	1	50,00%
28	Milieux denses et matériaux	1		1	100,00%
31	Chimie théorique, physique, analytique	2		2	100,00%
33	Chimie des matériaux	3		3	100,00%
39	Sciences physico-chimiques et technologies pharmaceutiques	1		1	100,00%
40	Sciences du médicament	1	1		
41	Sciences biologiques	1		1	100,00%
60	Mécanique, génie mécanique, génie civil	1		1	100,00%
61	Génie informatique, automatique et traitement du signal	1		1	100,00%
62	Energétique, génie des procédés	2		2	100,00%
66	Physiologie	1	1		
67	Biologie des populations et écologie	1		1	100,00%
71	Sciences de l'information et de la communication	1		1	100,00%
74	Sciences et techniques des activités physiques et sportives	1		1	100,00%
	TOUTES SECTIONS CONFONDUES	59	18	41	69,49%

**CAMPAGNE 2004 DE RECRUTEMENT ET D'AFFECTATION
DES MAÎTRES DE CONFERENCES ET DES PROFESSEURS DES UNIVERSITES**

ANALYSE DES POSTES NON POURVUS

Réalisé le 21 décembre 2004

	Non vacant	Absence de candidature	Rejet CS	Refus directeur -art 33-	Rejet CA	Anomalie de procédure	Choix des Candidats	Total non pourvus
<u>Maîtres de conférences</u>								
Article 26-I-1 : concours externes	11	2	64	5	9	4	20	115
Article 26-I-2 : concours réservés aux enseignants du 2nd degré					1	1		2
Article 26-I-3 : concours réservés aux professionnels		2	1					3
Total Maîtres de conférences	11	4	65	5	10	5	20	120
<u>Professeurs des universités</u>								
Article 46-1 : concours externes	6	35	64	3	7	1	20	136
Article 46-3 : "voie longue"								18
Article 46-4 : concours réservés aux professionnels		3	1			1		5
Article 49-2-1 : agrégations externes								4
Article 49-2-2 : agrégations internes (*)								
Total Professeurs des universités	6	38	65	3	7	2	20	163
TOTAL GENERAL	17	42	130	8	17	7	40	283
	6,0%	14,8%	45,9%	2,8%	6,0%	2,5%	14,1%	

(*) Concours en voie d'achèvement

**Bilan de la campagne 2004 de recrutement et d'affectation
des Maîtres de conférences des universités
Analyse des postes non pourvus par article et section du CNU**

Réalisé le 21 décembre 2004

ARTICLE 26-I-1

Section	TITRE DE LA SECTION	Non vacant	Absence de candidature	Rejet CS	Refus directeur -art 33-	Rejet CA	Anomalie de procédure	Choix des Candidats	Total non pourvus
01	Droit privé et sciences criminelles		1	1	1				3
02	Droit public			1				1	2
04	Science politique						1		1
05	Sciences économiques			3		1			4
06	Sciences de gestion			2				6	8
07	Sciences du langage : linguistique et phonétique générales	2		3					5
08	Langues et littératures anciennes					1			1
09	Langue et littérature françaises			1					1
10	Littératures comparées			1		1			2
11	Langues et littératures anglaises et anglo-saxonnes			10				4	14
12	Langues et littératures germaniques et scandinaves			1					1
14	Langues et littératures romanes : espagnol, italien, portugais, autres langues romanes			3				1	4
15	Langues et littératures arabes, chinoises, japonaises, hébraïques, d'autres domaines linguistiques			2					2
16	Psychologie, psychologie clinique, psychologie sociale	1		3	1				5
18	Architecture (ses théories et ses pratiques), arts appliqués, arts plastiques, arts du spectacle, épistémologie des enseignements artistiques, esthétique, musicologie, musique, sciences de l'art			2					2
19	Sociologie, démographie			1					1
22	Histoire et civilisations : histoire des mondes modernes, histoire du monde contemporain ; de l'art; de la musique	1							1
23	Géographie physique, humaine, économique et régionale			2		1			3
25	Mathématiques	1				1			2
27	Informatique	2		3	1			1	7
28	Milieux denses et matériaux							1	1
30	Milieux dilués et optique							1	1
31	Chimie théorique, physique, analytique	1		1		1			3
32	Chimie organique, minérale, industrielle			1					1
36	Terre solide : géodynamique des enveloppes supérieures, paléo-biosphère						1		1
39	Sciences physico-chimiques et technologies pharmaceutiques					1			1
40	Sciences du médicament			1					1
41	Sciences biologiques			1					1
60	Mécanique, génie mécanique, génie civil		1	1				2	4
61	Génie informatique, automatique et traitement du signal	1		8	1			1	11
62	Energétique, génie des procédés					1			1
63	Electronique, optronique et systèmes				1				1
65	Biologie cellulaire			1		1			2
67	Biologie des populations et écologie			2					2
68	Biologie des organismes						1		1
69	Neurosciences			2					
70	Sciences de l'éducation	1		1				1	3
71	Sciences de l'information et de la communication			5			1	1	7
74	Sciences et techniques des activités physiques et sportives	1		1					2
	TOUTES SECTIONS CONFONDUES	11	2	64	5	9	4	20	115
		9,6%	1,7%	55,7%	4,3%	7,8%	3,5%	17,4%	

**Bilan de la campagne 2004 de recrutement et d'affectation
des Maîtres de conférences des universités**

Analyse des postes non pourvus par article et section du CNU

Réalisé le 21 décembre 2004

ARTICLE 26-I-2

Section	TITRE DE LA SECTION	Non vacant	Absence de candidature	Rejet CS	Refus directeur -art 33-	Rejet CA	Anomalie de procédure	Choix des Candidats	Total non pourvus
22	Histoire et civilisations : histoire des mondes modernes, histoire du monde contemporain ; de l'art; de la musique						1		1
26	Mathématiques appliquées et applications des mathématiques					1			1
	TOUTES SECTIONS CONFONDUES					1	1		2

ARTICLE 26-I-3

Section	TITRE DE LA SECTION	Non vacant	Absence de candidature	Rejet CS	Refus directeur -art 33-	Rejet CA	Anomalie de procédure	Choix des Candidats	Total non pourvus
06	Sciences de gestion		1						1
63	Electronique, optronique et systèmes		1						1
71	Sciences de l'information et de la communication			1					1
	TOUTES SECTIONS CONFONDUES		2	1					3

**Bilan de la campagne 2004 de recrutement et d'affectation
des Professeurs des universités
Analyse des postes non pourvus par article et section du CNU**

Réalisé le 21 décembre 2004

ARTICLE 46-1

Section	TITRE DE LA SECTION	Non vacant	Absence de candidature	Rejet CS	Refus directeur -art 33-	Rejet CA	Anomalie de procédure	Choix des Candidats	Total non pourvus
07	Sciences du langage : linguistique et phonétique générales		1	3		1		1	6
08	Langues et littératures anciennes			1					1
11	Langues et littératures anglaises et anglo-saxonnes		9	7				5	21
12	Langues et littératures germaniques et scandinaves		2						2
14	Langues et littératures romanes : espagnol, italien, portugais, autres langues romanes		4	7		1			12
15	Langues et littératures arabes, chinoises, japonaises, hébraïques, d'autres domaines linguistiques		2			1			3
16	Psychologie, psychologie clinique, psychologie sociale		1	1				2	4
18	Architecture (ses théories et ses pratiques), arts appliqués, arts plastiques, arts du spectacle, épistémologie des enseignements artistiques, esthétique, musicologie, musique, sciences de l'art			1					1
19	Sociologie, démographie	1	1	4				1	7
21	Histoire et civilisations : histoire et archéologie des mondes anciens et des mondes médiévaux; de l'art		2	1				1	4
22	Histoire et civilisations : histoire des mondes modernes, histoire du monde contemporain ; de l'art; de la musique		1	4					5
23	Géographie physique, humaine, économique et régionale		4	2		1			7
25	Mathématiques							1	1
26	Mathématiques appliquées et applications des mathématiques			2		1		1	4
27	Informatique			5			1	1	7
28	Milieux denses et matériaux	1		2					
31	Chimie théorique, physique, analytique			3	1				4
32	Chimie organique, minérale, industrielle	1						1	2
33	Chimie des matériaux			1					1
35	Structure et évolution de la Terre et des autres planètes			2				2	4
36	Terre solide : géodynamique des enveloppes supérieures, paléo-biosphère							1	1
37	Météorologie, océanographie physique et physique de l'environnement		1						1
40	Sciences du médicament			1					1
41	Sciences biologiques		1						1
60	Mécanique, génie mécanique, génie civil	1		3				1	5
61	Génie informatique, automatique et traitement du signal		2	4				1	7
62	Energétique, génie des procédés			1					
63	Electronique, optronique et systèmes			3					3
64	Biochimie et biologie moléculaire				1	1			2
65	Biologie cellulaire	1							1
66	Physiologie							1	1
68	Biologie des organismes	1			1				
69	Neurosciences			2					2
70	Sciences de l'éducation		1						1
71	Sciences de l'information et de la communication		1	1		1			3
74	Sciences et techniques des activités physiques et sportives		1	3					4
75	Théologie		1						1
	TOUTES SECTIONS CONFONDUES	6	35	64	3	7	1	20	136
		4,4%	25,7%	47,1%	2,2%	5,1%	0,7%	14,7%	

ARTICLE 46-4

Section	TITRE DE LA SECTION	Non vacant	Absence de candidature	Rejet CS	Refus directeur -art 33-	Rejet CA	Anomalie de procédure	Choix des Candidats	Total non pourvus
01	Droit privé et sciences criminelles		1						1
06	Sciences de gestion						1		1
15	Langues et littératures arabes, chinoises, japonaises, hébraïques, d'autres domaines linguistiques		1						1
23	Géographie physique, humaine, économique et régionale		1						1
33	Chimie des matériaux			1					1
	TOUTES SECTIONS CONFONDUES		3	1			1		5
			60%	20%			20%		

Bilan de la phase de qualification par le CNU (Source DPE A10)

Réalisé le 21 décembre 2004

Section	TITRE DE LA SECTION	Maîtres de conférences		
		Dossiers examinés	Candidats retenus	Taux de qualification
01	Droit privé et sciences criminelles	298	96	32,21%
02	Droit public	265	55	20,75%
03	Histoire du droit et des institutions	56	18	32,14%
04	Science politique	206	79	38,35%
05	Sciences économiques	314	133	42,36%
06	Sciences de gestion	297	119	40,07%
07	Sciences du langage : linguistique et phonétique générales	225	153	68,00%
08	Langues et littératures anciennes	54	38	70,37%
09	Langue et littérature françaises	301	145	48,17%
10	Littératures comparées	160	48	30,00%
11	Langues et littératures anglaises et anglo-saxonnes	193	120	62,18%
12	Langues et littératures germaniques et scandinaves	67	41	61,19%
13	Langues et littératures slaves	39	25	64,10%
14	Langues et littératures romanes : espagnol, italien, portugais, autres langues romanes	170	92	54,12%
15	Langues et littératures arabes, chinoises, japonaises, hébraïques, d'autres domaines linguistiques	117	61	52,14%
16	Psychologie, psychologie clinique, psychologie sociale	278	114	41,01%
17	Philosophie	198	100	50,51%
18	Architecture (ses théories et ses pratiques), arts appliqués, arts plastiques, arts du spectacle, épistémologie des enseignements artistiques, esthétique, musicologie, musique, sciences de l'art	243	133	54,73%
19	Sociologie, démographie	366	205	56,01%
20	Anthropologie, ethnologie, préhistoire	228	141	61,84%
21	Histoire et civilisations : histoire et archéologie des mondes anciens et des mondes médiévaux; de l'art	198	115	58,08%
22	Histoire et civilisations : histoire des mondes modernes; histoire du monde contemporain; de l'art	376	248	65,96%
23	Géographie physique, humaine, économique et régionale	209	134	64,11%
24	Aménagement de l'espace, urbanisme	153	60	39,22%
25	Mathématiques	270	214	79,26%
26	Mathématiques appliquées et applications des mathématiques	387	259	66,93%
27	Informatique	636	374	58,81%
28	Milieux denses et matériaux	570	379	66,49%
29	Constituants élémentaires	119	90	75,63%
30	Milieux dilués et optique	248	191	77,02%
31	Chimie théorique, physique, analytique	492	348	70,73%
32	Chimie organique, minérale, industrielle	502	332	66,14%
33	Chimie des matériaux	439	359	81,78%
34	Astronomie, astrophysique	89	72	80,90%
35	Structure et évolution de la terre et des autres planètes	222	181	81,53%
36	Terre solide : géodynamique des enveloppes supérieures, paléobiosphère	217	145	66,82%
37	Météorologie, océanographie physique et physique de l'environnement	146	83	56,85%
39	Sciences physico-chimiques et technologies pharmaceutiques	180	111	61,67%
40	Sciences du médicament	205	96	46,83%
41	Sciences biologiques	336	185	55,06%
60	Mécanique, génie mécanique, génie civil	568	381	67,08%
61	Génie informatique, automatique et traitement du signal	464	254	54,74%
62	Energétique, génie des procédés	365	236	64,66%
63	Electronique, optronique et systèmes	444	232	52,25%
64	Biochimie et biologie moléculaire	936	525	56,09%
65	Biologie cellulaire	813	495	60,89%
66	Physiologie	529	266	50,28%
67	Biologie des populations et écologie	382	187	48,95%
68	Biologie des organismes	418	251	60,05%
69	Neurosciences	238	162	68,07%
70	Sciences de l'éducation	316	118	37,34%
71	Sciences de l'information et de la communication	239	74	30,96%
72	Epistémologie, histoire des sciences et des techniques	72	46	63,89%
73	Cultures et langues régionales	21	12	57,14%
74	Sciences et techniques des activités physiques et sportives	216	106	49,07%
76	Théologie catholique	21	12	57,14%
77	Théologie protestante	4	0	
TOUTES SECTIONS CONFONDUES		16 115	9 249 *	57,39%

Campagne 2004 de recrutement et d'affectation des Professeurs des universités

Bilan de la phase de qualification par le CNU (Source DPE A10)

Réalisé le 21 décembre 2004

Section	TITRE DE LA SECTION	Professeurs des universités		
		Dossiers examinés	Candidats retenus	Taux de qualification
01	Droit privé et sciences criminelles	10		
02	Droit public	7		
03	Histoire du droit et des institutions	1		
04	Science politique	9	2	22,22%
05	Sciences économiques	17	4	23,53%
06	Sciences de gestion	20	1	5,00%
07	Sciences du langage : linguistique et phonétique générales	47	31	65,96%
08	Langues et littératures anciennes	8	4	50,00%
09	Langue et littérature françaises	41	22	53,66%
10	Littératures comparées	20	9	45,00%
11	Langues et littératures anglaises et anglo-saxonnes	42	30	71,43%
12	Langues et littératures germaniques et scandinaves	16	10	62,50%
13	Langues et littératures slaves	10	6	60,00%
14	Langues et littératures romanes : espagnol, italien, portugais, autres langues romanes	45	29	64,44%
15	Langues et littératures arabes, chinoises, japonaises, hébraïques, d'autres domaines linguistiques	18	9	50,00%
16	Psychologie, psychologie clinique, psychologie sociale	69	27	39,13%
17	Philosophie	40	27	67,50%
18	Architecture (ses théories et ses pratiques), arts appliqués, arts plastiques, arts du spectacle, épistémologie des enseignements artistiques, esthétique, musicologie, musique, sciences de l'art	27	21	77,78%
19	Sociologie, démographie	53	24	45,28%
20	Anthropologie, ethnologie, préhistoire	27	20	74,07%
21	Histoire et civilisations : histoire et archéologie des mondes anciens et des mondes médiévaux; de l'art	36	27	75,00%
22	Histoire et civilisations : histoire des mondes modernes; histoire du monde contemporain; de l'art	70	45	64,29%
23	Géographie physique, humaine, économique et régionale	43	18	41,86%
24	Aménagement de l'espace, urbanisme	22	12	54,55%
25	Mathématiques	104	91	87,50%
26	Mathématiques appliquées et applications des mathématiques	104	77	74,04%
27	Informatique	132	82	62,12%
28	Milieux denses et matériaux	169	110	65,09%
29	Constituants élémentaires	75	51	68,00%
30	Milieux dilués et optique	83	61	73,49%
31	Chimie théorique, physique, analytique	116	87	75,00%
32	Chimie organique, minérale, industrielle	122	63	51,64%
33	Chimie des matériaux	128	76	59,38%
34	Astronomie, astrophysique	26	14	53,85%
35	Structure et évolution de la terre et des autres planètes	60	40	66,67%
36	Terre solide : géodynamique des enveloppes supérieures, paléobiosphère	66	46	69,70%
37	Météorologie, océanographie physique et physique de l'environnement	25	14	56,00%
39	Sciences physico-chimiques et technologies pharmaceutiques	20	15	75,00%
40	Sciences du médicament	31	14	45,16%
41	Sciences biologiques	34	11	32,35%
60	Mécanique, génie mécanique, génie civil	154	116	75,32%
61	Génie informatique, automatique et traitement du signal	107	63	58,88%
62	Energétique, génie des procédés	92	56	60,87%
63	Electronique, optronique et systèmes	110	72	65,45%
64	Biochimie et biologie moléculaire	157	65	41,40%
65	Biologie cellulaire	142	66	46,48%
66	Physiologie	92	45	48,91%
67	Biologie des populations et écologie	76	41	53,95%
68	Biologie des organismes	82	48	58,54%
69	Neurosciences	47	26	55,32%
70	Sciences de l'éducation	44	15	34,09%
71	Sciences de l'information et de la communication	33	15	45,45%
72	Epistémologie, histoire des sciences et des techniques	14	12	85,71%
73	Cultures et langues régionales	3	3	100,00%
74	Sciences et techniques des activités physiques et sportives	40	15	37,50%
76	Théologie catholique	2	1	50,00%
77	Théologie protestante	8	7	87,50%
TOUTES SECTIONS CONFONDUES		3 196	1 896 *	59,32%

Campagne 2004 de recrutement et d'affectation des Maîtres de conférences des universités

Analyse des postes pourvus par année de qualification du candidat nommé.

Réalisé le 21 décembre 2004

Section	TITRE DE LA SECTION	ANNEE DE QUALIFICATION →	2000	2001	2002	2003	2004	TOTAL	% (*)
01	Droit privé et sciences criminelles			1	8	23	46	78	58,97%
02	Droit public			2	1	6	29	38	76,32%
03	Histoire du droit et des institutions					2	4	6	66,67%
04	Science politique			1	1	4	9	15	60,00%
05	Sciences économiques		3	9	5	11	26	54	48,15%
06	Sciences de gestion			1	9	10	58	78	74,36%
07	Sciences du langage : linguistique et phonétique générales			1	6	7	14	28	50,00%
08	Langues et littératures anciennes			1	3	1	6	11	54,55%
09	Langue et littérature françaises			2	3	10	10	25	40,00%
10	Littératures comparées					2	9	11	81,82%
11	Langues et littératures anglaises et anglo-saxonnes			3	5	15	51	74	68,92%
12	Langues et littératures germaniques et scandinaves			1	2	3	13	19	68,42%
13	Langues et littératures slaves				2	2	3	7	42,86%
14	Langues et littératures romanes : espagnol, italien, portugais, autres langues romanes			5	3	11	37	56	66,07%
15	Langues et littératures arabes, chinoises, japonaises, hébraïques, d'autres domaines linguistiques				3	5	7	15	46,67%
16	Psychologie, psychologie clinique, psychologie sociale			3	8	16	24	51	47,06%
17	Philosophie			2	4	5	10	21	47,62%
18	Architecture (ses théories et ses pratiques), arts appliqués, arts plastiques, arts du spectacle, épistémologie des enseignements artistiques, esthétique, musicologie, musique, sciences de l'art			3	4	5	13	25	52,00%
19	Sociologie, démographie		1	4	6	6	14	31	45,16%
20	Anthropologie, ethnologie, préhistoire				2	5		7	
21	Histoire et civilisations : histoire et archéologie des mondes anciens et des mondes médiévaux; de l'art			2	8	9	11	30	36,67%
22	Histoire et civilisations : histoire des mondes modernes; histoire du monde contemporain; de l'art		1	7	6	13	13	40	32,50%
23	Géographie physique, humaine, économique et régionale		1	1	6	15	21	44	47,73%
24	Aménagement de l'espace, urbanisme				2	3	1	6	16,67%
25	Mathématiques			7	6	11	21	45	46,67%
26	Mathématiques appliquées et applications des mathématiques			3	5	19	22	49	44,90%
27	Informatique				7	44	92	143	64,34%
28	Milieux denses et matériaux			4	6	12	40	62	64,52%
29	Constituants élémentaires				3	7	5	15	33,33%
30	Milieux dilués et optique			1	3	10	18	32	56,25%
31	Chimie théorique, physique, analytique			4	9	18	26	57	45,61%
32	Chimie organique, minérale, industrielle		1	3	13	20	18	55	32,73%
33	Chimie des matériaux		2	2	7	15	14	40	35,00%
34	Astronomie, astrophysique				4	3	3	10	30,00%
35	Structure et évolution de la terre et des autres planètes		1		2	8	12	23	52,17%
36	Terre solide : géodynamique des enveloppes supérieures, paléobiosphère			1	2	6	7	16	43,75%
37	Météorologie, océanographie physique et physique de l'environnement				1	5	2	8	25,00%
39	Sciences physico-chimiques et technologies pharmaceutiques		1		5	4	6	16	37,50%
40	Sciences du médicament			1	4	13	15	33	45,45%
41	Sciences biologiques			3	6	3	15	27	55,56%
60	Mécanique, génie mécanique, génie civil		1	6	6	39	49	101	48,51%
61	Génie informatique, automatique et traitement du signal			2	1	19	45	67	67,16%
62	Energétique, génie des procédés		1	1	2	14	23	41	56,10%
63	Electronique, optronique et systèmes		1	3	4	23	56	87	64,37%
64	Biochimie et biologie moléculaire		1	2	11	10	24	48	50,00%
65	Biologie cellulaire		2	5	5	8	19	39	48,72%
66	Physiologie		1	8	8	14	12	43	27,91%
67	Biologie des populations et écologie			1	8	10	14	33	42,42%
68	Biologie des organismes		1	4	3	11	8	27	29,63%
69	Neurosciences				2	1	5	8	62,50%
70	Sciences de l'éducation			2	4	10	17	33	51,52%
71	Sciences de l'information et de la communication			2	7	16	15	40	37,50%
72	Epistémologie, histoire des sciences et des techniques				1		2	3	66,67%
74	Sciences et techniques des activités physiques et sportives			2	3	11	25	41	60,98%
76	Théologie catholique					1	4	5	80,00%
TOUTES SECTIONS CONFONDUES			19	116	245	574	1 063	2 017	52,70%
			0,9%	5,8%	12,1%	28,5%	52,7%		

* Pourcentage des qualifiés en 2004 par rapport au total.

Campagne 2004 de recrutement et d'affectation des Professeurs des universités

Analyse des postes pourvus par année de qualification du candidat nommé.

Réalisé le 21 décembre 2004

Section	TITRE DE LA SECTION	ANNEE DE QUALIFICATION →	2000	2001	2002	2003	2004	TOTAL	% (*)
05	Sciences économiques					1		1	
06	Sciences de gestion			1	2	1		4	
07	Sciences du langage : linguistique et phonétique générales				1	4	6	11	54,55%
08	Langues et littératures anciennes				1	3		4	
09	Langue et littérature françaises		1		3	1	8	13	61,54%
10	Littératures comparées					1		1	
11	Langues et littératures anglaises et anglo-saxonnes		1		1	1	17	20	85,00%
12	Langues et littératures germaniques et scandinaves				2	3	5	10	50,00%
13	Langues et littératures slaves				1		2	3	66,67%
14	Langues et littératures romanes : espagnol, italien, portugais, autres langues romanes			1		4	17	22	77,27%
15	Langues et littératures arabes, chinoises, japonaises, hébraïques, d'autres domaines linguistiques			1		1	2	4	50,00%
16	Psychologie, psychologie clinique, psychologie sociale			3		12	8	23	34,78%
17	Philosophie				2		8	10	80,00%
18	Architecture (ses théories et ses pratiques), arts appliqués, arts plastiques, arts du spectacle, épistémologie des enseignements artistiques, esthétique, musicologie, musique, sciences de l'art			1		7	3	11	27,27%
19	Sociologie, démographie			1	2	2	7	12	58,33%
20	Anthropologie, ethnologie, préhistoire						1	1	100,00%
21	Histoire et civilisations : histoire et archéologie des mondes anciens et des mondes médiévaux; de l'art			3	3	5	15	26	57,69%
22	Histoire et civilisations : histoire des mondes modernes; histoire du monde contemporain; de l'art				3	9	18	30	60,00%
23	Géographie physique, humaine, économique et régionale				3	10	8	21	38,10%
24	Aménagement de l'espace, urbanisme				1		2	3	66,67%
25	Mathématiques		1	1	1	6	12	21	57,14%
26	Mathématiques appliquées et applications des mathématiques			1	1	8	9	19	47,37%
27	Informatique			2	8	15	23	48	47,92%
28	Milieux denses et matériaux			4	7	9	9	29	31,03%
29	Constituants élémentaires				2		3	5	60,00%
30	Milieux dilués et optique			2	2	3	4	11	36,36%
31	Chimie théorique, physique, analytique		1		2	4	10	17	58,82%
32	Chimie organique, minérale, industrielle			1	3	10	10	24	41,67%
33	Chimie des matériaux				3	2	11	16	68,75%
34	Astronomie, astrophysique				1	3	1	5	20,00%
35	Structure et évolution de la terre et des autres planètes			3	1	4	6	14	42,86%
36	Terre solide : géodynamique des enveloppes supérieures, paléobiosphère						1	1	100,00%
37	Météorologie, océanographie physique et physique de l'environnement			1			2	3	66,67%
39	Sciences physico-chimiques et technologies pharmaceutiques				1	6	2	9	22,22%
40	Sciences du médicament		1		1	4	6	12	50,00%
41	Sciences biologiques		1	1	3	7	2	14	14,29%
60	Mécanique, génie mécanique, génie civil			2	6	10	31	49	63,27%
61	Génie informatique, automatique et traitement du signal			2	1	8	28	39	71,79%
62	Energétique, génie des procédés			1	2	8	7	18	38,89%
63	Electronique, optronique et systèmes			2	7	13	17	39	43,59%
64	Biochimie et biologie moléculaire			2	4	11	7	24	29,17%
65	Biologie cellulaire				1	4	4	9	44,44%
66	Physiologie				1	6	7	14	50,00%
67	Biologie des populations et écologie				2	2	8	12	66,67%
68	Biologie des organismes			1		2	1	4	25,00%
69	Neurosciences			1	2	2	2	7	28,57%
70	Sciences de l'éducation			1	1	3	1	6	16,67%
71	Sciences de l'information et de la communication			1	1	4	1	7	14,29%
72	Epistémologie, histoire des sciences et des techniques					1	1	2	50,00%
74	Sciences et techniques des activités physiques et sportives			2		4	4	10	40,00%
76	Théologie catholique			1			1	2	50,00%
77	Théologie protestante						2	2	100,00%
TOUTES SECTIONS CONFONDUES			6	43	89	224	360	722	49,86%
			0,8%	6,0%	12,3%	31,0%	49,9%		

* Pourcentage des qualifiés en 2004 par rapport au total.

**Campagne 2004 de recrutement et d'affectation des Maîtres de conférences des universités
Analyse des postes pourvus par les candidats qualifiés et nommés en 2004.**

Réalisé le 21 décembre 2004

Section	TITRE DE LA SECTION	Dossiers examinés en 2004	Candidats qualifiés en 2004	Total nommés		
				Total toutes années de qualification confondues	Dont qualifiés en 2004	Taux de réussite des qualifiés en 2004
01	Droit privé et sciences criminelles	298	96	78	46	47,92%
02	Droit public	265	55	38	29	52,73%
03	Histoire du droit et des institutions	56	18	6	4	22,22%
04	Science politique	206	79	15	9	11,39%
05	Sciences économiques	314	133	54	26	19,55%
06	Sciences de gestion	297	119	78	58	48,74%
07	Sciences du langage : linguistique et phonétique générales	225	153	28	14	9,15%
08	Langues et littératures anciennes	54	38	11	6	15,79%
09	Langue et littérature françaises	301	145	25	10	6,90%
10	Littératures comparées	160	48	11	9	18,75%
11	Langues et littératures anglaises et anglo-saxonnes	193	120	74	51	42,50%
12	Langues et littératures germaniques et scandinaves	67	41	19	13	31,71%
13	Langues et littératures slaves	39	25	7	3	12,00%
14	Langues et littératures romanes : espagnol, italien, portugais, autres langues romanes	170	92	56	37	40,22%
15	Langues et littératures arabes, chinoises, japonaises, hébraïques, d'autres domaines linguistiques	117	61	15	7	11,48%
16	Psychologie, psychologie clinique, psychologie sociale	278	114	51	24	21,05%
17	Philosophie	198	100	21	10	10,00%
18	Architecture (ses théories et ses pratiques), arts appliqués, arts plastiques, arts du spectacle, épistémologie des enseignements artistiques, esthétique, musicologie, musique, sciences de l'art	243	133	25	13	9,77%
19	Sociologie, démographie	366	205	31	14	6,83%
20	Anthropologie, ethnologie, préhistoire	228	141	7	0	0,00%
21	Histoire et civilisations : histoire et archéologie des mondes anciens et des mondes médiévaux; de l'art	198	115	30	11	9,57%
22	Histoire et civilisations : histoire des mondes modernes; histoire du monde contemporain; de l'art	376	248	40	13	5,24%
23	Géographie physique, humaine, économique et régionale	209	134	44	21	15,67%
24	Aménagement de l'espace, urbanisme	153	60	6	1	1,67%
25	Mathématiques	270	214	45	21	9,81%
26	Mathématiques appliquées et applications des mathématiques	387	259	49	22	8,49%
27	Informatique	636	374	143	92	24,60%
28	Milieux denses et matériaux	570	379	62	40	10,55%
29	Constituants élémentaires	119	90	15	5	5,56%
30	Milieux dilués et optique	248	191	32	18	9,42%
31	Chimie théorique, physique, analytique	492	348	57	26	7,47%
32	Chimie organique, minérale, industrielle	502	332	55	18	5,42%
33	Chimie des matériaux	439	359	40	14	3,90%
34	Astronomie, astrophysique	89	72	10	3	4,17%
35	Structure et évolution de la terre et des autres planètes	222	181	23	12	6,63%
36	Terre solide : géodynamique des enveloppes supérieures, paléobiosphère	217	145	16	7	4,83%
37	Météorologie, océanographie physique et physique de l'environnement	146	83	8	2	2,41%
39	Sciences physico-chimiques et technologies pharmaceutiques	180	111	16	6	5,41%
40	Sciences du médicament	205	96	33	15	15,63%
41	Sciences biologiques	336	185	27	15	8,11%
60	Mécanique, génie mécanique, génie civil	568	381	101	49	12,86%
61	Génie informatique, automatique et traitement du signal	464	254	67	45	17,72%
62	Energétique, génie des procédés	365	236	41	23	9,75%
63	Electronique, optronique et systèmes	444	232	87	56	24,14%
64	Biochimie et biologie moléculaire	936	525	48	24	4,57%
65	Biologie cellulaire	813	495	39	19	3,84%
66	Physiologie	529	266	43	12	4,51%
67	Biologie des populations et écologie	382	187	33	14	7,49%
68	Biologie des organismes	418	251	27	8	3,19%
69	Neurosciences	238	162	8	5	3,09%
70	Sciences de l'éducation	316	118	33	17	14,41%
71	Sciences de l'information et de la communication	239	74	40	15	20,27%
72	Epistémologie, histoire des sciences et des techniques	72	46	3	2	4,35%
73	Cultures et langues régionales	21	12			0,00%
74	Sciences et techniques des activités physiques et sportives	216	106	41	25	23,58%
76	Théologie catholique	21	12	5	4	33,33%
77	Théologie protestante	4				
TOUTES SECTIONS CONFONDUES		16 115	9 249*	2 017	1 063	11,49%

* Rappel : un même candidat peut être qualifié dans plusieurs sections

**Campagne 2004 de recrutement et d'affectation des Professeurs des universités
Analyse des postes pourvus par les candidats qualifiés et nommés en 2004.**

Réalisé le 21 décembre 2004

Section	TITRE DE LA SECTION	Dossiers examinés en 2004	Candidats qualifiés en 2004	Total nommés		
				Total toutes années de qualification confondues	Dont qualifiés en 2004	Taux de réussite des qualifiés en 2004
01	Droit privé et sciences criminelles	10				
02	Droit public	7				
03	Histoire du droit et des institutions	1				
04	Science politique	9	2			
05	Sciences économiques	17	4	1		
06	Sciences de gestion	20	1	4		
07	Sciences du langage : linguistique et phonétique générales	47	31	11	6	19,35%
08	Langues et littératures anciennes	8	4	4		
09	Langue et littérature françaises	41	22	13	8	36,36%
10	Littératures comparées	20	9	1		
11	Langues et littératures anglaises et anglo-saxonnes	42	30	20	17	56,67%
12	Langues et littératures germaniques et scandinaves	16	10	10	5	50,00%
13	Langues et littératures slaves	10	6	3	2	33,33%
14	Langues et littératures romanes : espagnol, italien, portugais, autres langues romanes	45	29	22	17	58,62%
15	Langues et littératures arabes, chinoises, japonaises, hébraïques, d'autres domaines linguistiques	18	9	4	2	22,22%
16	Psychologie, psychologie clinique, psychologie sociale	69	27	23	8	29,63%
17	Philosophie	40	27	10	8	29,63%
18	Architecture (ses théories et ses pratiques), arts appliqués, arts plastiques, arts du spectacle, épistémologie des enseignements artistiques, esthétique, musicologie, musique, sciences de l'art	27	21	11	3	14,29%
19	Sociologie, démographie	53	24	12	7	29,17%
20	Anthropologie, ethnologie, préhistoire	27	20	1	1	5,00%
21	Histoire et civilisations : histoire et archéologie des mondes anciens et des mondes médiévaux; de l'art	36	27	26	15	55,56%
22	Histoire et civilisations : histoire des mondes modernes; histoire du monde contemporain; de l'art	70	45	30	18	40,00%
23	Géographie physique, humaine, économique et régionale	43	18	21	8	44,44%
24	Aménagement de l'espace, urbanisme	22	12	3	2	16,67%
25	Mathématiques	104	91	21	12	13,19%
26	Mathématiques appliquées et applications des mathématiques	104	77	19	9	11,69%
27	Informatique	132	82	48	23	28,05%
28	Milieux denses et matériaux	169	110	29	9	8,18%
29	Constituants élémentaires	75	51	5	3	5,88%
30	Milieux dilués et optique	83	61	11	4	6,56%
31	Chimie théorique, physique, analytique	116	87	17	10	11,49%
32	Chimie organique, minérale, industrielle	122	63	24	10	15,87%
33	Chimie des matériaux	128	76	16	11	14,47%
34	Astronomie, astrophysique	26	14	5	1	7,14%
35	Structure et évolution de la terre et des autres planètes	60	40	14	6	15,00%
36	Terre solide : géodynamique des enveloppes supérieures, paléobiosphère	66	46	1	1	2,17%
37	Météorologie, océanographie physique et physique de l'environnement	25	14	3	2	14,29%
39	Sciences physico-chimiques et technologies pharmaceutiques	20	15	9	2	13,33%
40	Sciences du médicament	31	14	12	6	42,86%
41	Sciences biologiques	34	11	14	2	18,18%
60	Mécanique, génie mécanique, génie civil	154	116	49	31	26,72%
61	Génie informatique, automatique et traitement du signal	107	63	39	28	44,44%
62	Energétique, génie des procédés	92	56	18	7	12,50%
63	Electronique, optronique et systèmes	110	72	39	17	23,61%
64	Biochimie et biologie moléculaire	157	65	24	7	10,77%
65	Biologie cellulaire	142	66	9	4	6,06%
66	Physiologie	92	45	14	7	15,56%
67	Biologie des populations et écologie	76	41	12	8	19,51%
68	Biologie des organismes	82	48	4	1	2,08%
69	Neurosciences	47	26	7	2	7,69%
70	Sciences de l'éducation	44	15	6	1	6,67%
71	Sciences de l'information et de la communication	33	15	7	1	6,67%
72	Epistémologie, histoire des sciences et des techniques	14	12	2	1	8,33%
73	Cultures et langues régionales	3	3			
74	Sciences et techniques des activités physiques et sportives	40	15	10	4	26,67%
76	Théologie catholique	2	1	2	1	100,00%
77	Théologie protestante	8	7	2	2	28,57%
TOUTES SECTIONS CONFONDUES		3 196	1 896*	722	360	18,99%

* Rappel : un même candidat peut être qualifié dans plusieurs sections

RECRUTEMENT DE PROFESSEURS DES UNIVERSITES
DANS LES DISCIPLINES JURIDIQUES, ECONOMIQUES ET DE GESTION.
PAR LES CONCOURS D'AGREGATION EXTERNE (ARTICLE 49-2-1) ET LES CONCOURS D'AGREGATION INTERNE (ARTICLE 49-2-2)
(Affectations au 1^{er} septembre 2004)

Réalisé le 21 décembre 2004

Section du cnu	Titre de la section	Agrégation externe (article 49-2-1)				Agrégation interne (article 49-2 -2) (*)			
		Postes	Candidats	Admissibles	Admis	Postes	Candidats	Auditionnés	Retenus
1	Droit privé et sciences criminelles								
2	Droit public	33	184	51	29	9			
3	Histoire du droit et des institutions	8	33	15	8				
4	Science politique								
5	Sciences économiques	15	107	24	15				
6	Sciences de gestion					5			
Total droit et sciences économiques		56	324	90	52	14			

(*) Les épreuves du concours commençant en janvier 2005, les emplois seront pourvus avec effet au 1^{er} septembre 2005

Campagne 2004 de recrutement et d'affectation des Maîtres de conférences et des Professeurs des universités
Analyse par section des postes offerts au recrutement (tous articles confondus [*]).

Réalisé le 21 décembre 2004

Section	TITRE DE LA SECTION	Maîtres de conférences				Professeurs			
		Postes offerts	Postes non pourvus	Postes pourvus	Taux de couverture	Postes offerts [**]	Postes non pourvus [**]	Postes pourvus [**]	Taux de couverture
01	Droit privé et sciences criminelles	81	3	78	96,3%	11	3	8	72,7%
02	Droit public	40	2	38	95,0%	39	6	33	84,6%
03	Histoire du droit et des institutions	6		6	100,0%	11		11	100,0%
04	Science politique	16	1	15	93,8%	2	1	1	50,0%
05	Sciences économiques	58	4	54	93,1%	20	1	19	95,0%
06	Sciences de gestion	87	9	78	89,7%	12	7	5	41,7%
07	Sciences du langage : linguistique et phonétique générales	33	5	28	84,8%	17	6	11	64,7%
08	Langues et littératures anciennes	12	1	11	91,7%	5	1	4	80,0%
09	Langue et littérature françaises	26	1	25	96,2%	15		15	100,0%
10	Littératures comparées	13	2	11	84,6%	1		1	100,0%
11	Langues et littératures anglaises et anglo-saxonnes	88	14	74	84,1%	41	21	20	48,8%
12	Langues et littératures germaniques et scandinaves	20	1	19	95,0%	12	2	10	83,3%
13	Langues et littératures slaves	7		7	100,0%	3		3	100,0%
14	Langues et littératures romanes : espagnol, italien, portugais, autres langues romanes	60	4	56	93,3%	34	12	22	64,7%
15	Langues et littératures arabes, chinoises, japonaises, hébraïques, d'autres domaines linguistiques	17	2	15	88,2%	8	4	4	50,0%
16	Psychologie, psychologie clinique, psychologie sociale	56	5	51	91,1%	27	4	23	85,2%
17	Philosophie	21		21	100,0%	10		10	100,0%
18	Architecture (ses théories et ses pratiques), arts appliqués, arts plastiques, arts du spectacle, épistémologie des enseignements artistiques, esthétique, musicologie, musique, sciences de l'art	27	2	25	92,6%	12	1	11	91,7%
19	Sociologie, démographie	32	1	31	96,9%	19	7	12	63,2%
20	Anthropologie, ethnologie, préhistoire	7		7	100,0%	1		1	100,0%
21	Histoire et civilisations : histoire et archéologie des mondes anciens et des mondes médiévaux; de l'art	30		30	100,0%	30	4	26	86,7%
22	Histoire et civilisations : histoire des mondes modernes; histoire du monde contemporain; de l'art	42	2	40	95,2%	37	7	30	81,1%
23	Géographie physique, humaine, économique et régionale	47	3	44	93,6%	31	9	22	71,0%
24	Aménagement de l'espace, urbanisme	6		6	100,0%	3		3	100,0%
25	Mathématiques	47	2	45	95,7%	24	1	23	95,8%
26	Mathématiques appliquées et applications des mathématiques	50	1	49	98,0%	25	5	20	80,0%
27	Informatique	150	7	143	95,3%	55	7	48	87,3%
28	Milieux denses et matériaux	63	1	62	98,4%	33	3	30	90,9%
29	Constituants élémentaires	15		15	100,0%	5		5	100,0%
30	Milieux dilués et optique	33	1	32	97,0%	11		11	100,0%
31	Chimie théorique, physique, analytique	60	3	57	95,0%	23	4	19	82,6%
32	Chimie organique, minérale, industrielle	56	1	55	98,2%	26	2	24	92,3%
33	Chimie des matériaux	40		40	100,0%	21	2	19	90,5%
34	Astronomie, astrophysique	11	1	10	90,9%	5		5	100,0%
35	Structure et évolution de la terre et des autres planètes	23		23	100,0%	18	4	14	77,8%
36	Terre solide : géodynamique des enveloppes supérieures, paléobiosphère	17	1	16	94,1%	2	1	1	50,0%
37	Météorologie, océanographie physique et physique de l'environnement	8		8	100,0%	4	1	3	75,0%
39	Sciences physico-chimiques et technologies pharmaceutiques	17	1	16	94,1%	10		10	100,0%
40	Sciences du médicament	34	1	33	97,1%	14	2	12	85,7%
41	Sciences biologiques	27		27	100,0%	16	1	15	93,8%
60	Mécanique, génie mécanique, génie civil	105	4	101	96,2%	55	5	50	90,9%
61	Génie informatique, automatique et traitement du signal	78	11	67	85,9%	47	7	40	85,1%
62	Energétique, génie des procédés	42	1	41	97,6%	21	1	20	95,2%
63	Electronique, optronique et systèmes	89	2	87	97,8%	42	3	39	92,9%
64	Biochimie et biologie moléculaire	48		48	100,0%	26	2	24	92,3%
65	Biologie cellulaire	41	2	39	95,1%	10	1	9	90,0%
66	Physiologie	43		43	100,0%	16	2	14	87,5%
67	Biologie des populations et écologie	35	2	33	94,3%	13		13	100,0%
68	Biologie des organismes	28	1	27	96,4%	6	2	4	66,7%
69	Neurosciences	10	2	8	80,0%	9	2	7	77,8%
70	Sciences de l'éducation	36	3	33	91,7%	7	1	6	85,7%
71	Sciences de l'information et de la communication	48	8	40	83,3%	11	3	8	72,7%
72	Epistémologie, histoire des sciences et des techniques	3		3	100,0%	2		2	100,0%
74	Sciences et techniques des activités physiques et sportives	43	2	41	95,3%	15	4	11	73,3%
76	Théologie catholique	5		5	100,0%	3	1	2	66,7%
77	Théologie protestante					2		2	100,0%
TOUTES SECTIONS CONFONDUES		2 137	120	2 017	94,4%	978	163	815	83,3%
			5,6%	94,4%			16,7%	83,3%	

[*] excepté l'article 62 (liste d'aptitude)

[**]excepté l'agrégation interne : concours non commencé

**Campagne 2004 de recrutement et d'affectation des Maîtres de conférences et des Professeurs des universités
Analyse par section et qualification des postes offerts au recrutement (tous articles confondus [*]).**

Réalisé le 21 décembre 2004

Section	TITRE DE LA SECTION	Maîtres de conférences				Professeurs [**]			
		Qualifiés	Postes offerts	Postes pourvus	Taux de couverture	Qualifiés	Postes offerts	Postes pourvus	Taux de couverture
01	Droit privé et sciences criminelles	96	81	78	96,3%		1	0	0,0%
02	Droit public	55	40	38	95,0%		0	0	
03	Histoire du droit et des institutions	18	6	6	100,0%		0	0	
04	Science politique	79	16	15	93,8%	2	0	0	
05	Sciences économiques	133	58	54	93,1%	4	1	1	100,0%
06	Sciences de gestion	119	87	78	89,7%	1	5	4	
07	Sciences du langage : linguistique et phonétique générales	153	33	28	84,8%	31	17	11	64,7%
08	Langues et littératures anciennes	38	12	11	91,7%	4	5	4	80,0%
09	Langue et littérature françaises	145	26	25	96,2%	22	13	13	100,0%
10	Littératures comparées	48	13	11	84,6%	9	1	1	100,0%
11	Langues et littératures anglaises et anglo-saxonnes	120	88	74	84,1%	30	41	20	48,8%
12	Langues et littératures germaniques et scandinaves	41	20	19	95,0%	10	12	10	83,3%
13	Langues et littératures slaves	25	7	7	100,0%	6	3	3	100,0%
14	Langues et littératures romanes : espagnol, italien, portugais, autres langues romanes	92	60	56	93,3%	29	34	22	64,7%
15	Langues et littératures arabes, chinoises, japonaises, hébraïques, d'autres domaines linguistiques	61	17	15	88,2%	9	8	4	50,0%
16	Psychologie, psychologie clinique, psychologie sociale	114	56	51	91,1%	27	27	23	85,2%
17	Philosophie	100	21	21	100,0%	27	10	10	100,0%
18	Architecture (ses théories et ses pratiques), arts appliqués, arts plastiques, arts du spectacle, épistémologie des enseignements artistiques, esthétique, musicologie, musique, sciences de l'art	133	27	25	92,6%	21	12	11	91,7%
19	Sociologie, démographie	205	32	31	96,9%	24	19	12	63,2%
20	Anthropologie, ethnologie, préhistoire	141	7	7	100,0%	20	1	1	100,0%
21	Histoire et civilisations : histoire et archéologie des mondes anciens et des mondes médiévaux; de l'art	115	30	30	100,0%	27	30	26	86,7%
22	Histoire et civilisations : histoire des mondes modernes; histoire du monde contemporain; de l'art	248	42	40	95,2%	45	35	30	85,7%
23	Géographie physique, humaine, économique et régionale	134	47	44	93,6%	18	29	21	72,4%
24	Aménagement de l'espace, urbanisme	60	6	6	100,0%	12	3	3	100,0%
25	Mathématiques	214	47	45	95,7%	91	22	21	95,5%
26	Mathématiques appliquées et applications des mathématiques	259	50	49	98,0%	77	23	19	82,6%
27	Informatique	374	150	143	95,3%	82	55	48	87,3%
28	Milieus denses et matériaux	379	63	62	98,4%	110	32	29	90,6%
29	Constituants élémentaires	90	15	15	100,0%	51	5	5	100,0%
30	Milieus dilués et optique	191	33	32	97,0%	61	11	11	100,0%
31	Chimie théorique, physique, analytique	348	60	57	95,0%	87	21	17	81,0%
32	Chimie organique, minérale, industrielle	332	56	55	98,2%	63	26	24	92,3%
33	Chimie des matériaux	359	40	40	100,0%	76	18	16	88,9%
34	Astronomie, astrophysique	72	11	10	90,9%	14	5	5	100,0%
35	Structure et évolution de la terre et des autres planètes	181	23	23	100,0%	40	18	14	77,8%
36	Terre solide : géodynamique des enveloppes supérieures, paléobiosphère	145	17	16	94,1%	46	2	1	50,0%
37	Météorologie, océanographie physique et physique de l'environnement	83	8	8	100,0%	14	4	3	75,0%
39	Sciences physico-chimiques et technologies pharmaceutiques	111	17	16	94,1%	15	9	9	100,0%
40	Sciences du médicament	96	34	33	97,1%	14	13	12	92,3%
41	Sciences biologiques	185	27	27	100,0%	11	15	14	93,3%
60	Mécanique, génie mécanique, génie civil	381	105	101	96,2%	116	54	49	90,7%
61	Génie informatique, automatique et traitement du signal	254	78	67	85,9%	63	46	39	84,8%
62	Energétique, génie des procédés	236	42	41	97,6%	56	19	18	94,7%
63	Electronique, optronique et systèmes	232	89	87	97,8%	72	42	39	92,9%
64	Biochimie et biologie moléculaire	525	48	48	100,0%	65	26	24	92,3%
65	Biologie cellulaire	495	41	39	95,1%	66	10	9	90,0%
66	Physiologie	266	43	43	100,0%	45	15	14	93,3%
67	Biologie des populations et écologie	187	35	33	94,3%	41	12	12	100,0%
68	Biologie des organismes	251	28	27	96,4%	48	6	4	66,7%
69	Neurosciences	162	10	8	80,0%	26	9	7	77,8%
70	Sciences de l'éducation	118	36	33	91,7%	15	7	6	85,7%
71	Sciences de l'information et de la communication	74	48	40	83,3%	15	10	7	70,0%
72	Epistémologie, histoire des sciences et des techniques	46	3	3	100,0%	12	2	2	100,0%
74	Sciences et techniques des activités physiques et sportives	106	43	41	95,3%	15	14	10	71,4%
76	Théologie catholique	12	5	5	100,0%	1	3	2	66,7%
77	Théologie protestante					7	2	2	100,0%
TOUTES SECTIONS CONFONDUES		9 237	2 137	2 017	94,4%	1 893	863	722	83,7%

[*] exceptés les articles 46-3 ("voie longue"), 49-2-1 (agrégation externe), 49-2-2 (agrégation interne) et l'article 62 (liste d'aptitude des assistants)

[**] pour les disciplines des groupes 1 à 6, la mise en regard des qualifiés et des postes offerts n'est pas pertinente, le recrutement se déroulant essentiellement pour les agrégations.

**Campagne 2004 de recrutement et d'affectation des Maîtres de conférences et des Professeurs des universités
Analyse par section, sexe et corps des postes pourvus (*).**

Réalisé le 21 décembre 2004

Section	TITRE DE LA SECTION	Maîtres de conférences				Professeurs			
		Femmes	Hommes	Total	%femmes /total	Femmes	Hommes	Total	%femmes /total
01	Droit privé et sciences criminelles	43	35	78	55,1%				
02	Droit public	24	14	38	63,2%				
03	Histoire du droit et des institutions	1	5	6	16,7%				
04	Science politique	9	6	15	60,0%				
05	Sciences économiques	24	30	54	44,4%		1	1	
06	Sciences de gestion	39	39	78	50,0%	2	2	4	50,0%
07	Sciences du langage : linguistique et phonétique générales	17	11	28	60,7%	4	7	11	36,4%
08	Langues et littératures anciennes	8	3	11	72,7%	3	1	4	75,0%
09	Langue et littérature françaises	17	8	25	68,0%	8	5	13	61,5%
10	Littératures comparées	9	2	11	81,8%		1	1	
11	Langues et littératures anglaises et anglo-saxonnes	51	23	74	68,9%	12	8	20	60,0%
12	Langues et littératures germaniques et scandinaves	16	3	19	84,2%	4	6	10	40,0%
13	Langues et littératures slaves	5	2	7	71,4%	2	1	3	66,7%
14	Langues et littératures romanes : espagnol, italien, portugais, autres langues romanes	34	22	56	60,7%	10	12	22	45,5%
15	Langues et littératures arabes, chinoises, japonaises, hébraïques, d'autres domaines linguistiques	7	8	15	46,7%	1	3	4	25,0%
16	Psychologie, psychologie clinique, psychologie sociale	29	22	51	56,9%	9	14	23	39,1%
17	Philosophie	4	17	21	19,0%	3	7	10	30,0%
18	Architecture (ses théories et ses pratiques), arts appliqués, arts plastiques, arts du spectacle, épistémologie des enseignements artistiques, esthétique, musicologie, musique, sciences de l'art	11	14	25	44,0%	2	9	11	18,2%
19	Sociologie, démographie	14	17	31	45,2%	4	8	12	33,3%
20	Anthropologie, ethnologie, préhistoire	3	4	7	42,9%		1	1	
21	Histoire et civilisations : histoire et archéologie des mondes anciens et des mondes médiévaux; de l'art	14	16	30	46,7%	7	19	26	26,9%
22	Histoire et civilisations : histoire des mondes modernes; histoire du monde contemporain; de l'art	19	21	40	47,5%	7	23	30	23,3%
23	Géographie physique, humaine, économique et régionale	13	31	44	29,5%	5	16	21	23,8%
24	Aménagement de l'espace, urbanisme	2	4	6	33,3%		3	3	
25	Mathématiques	7	38	45	15,6%	1	20	21	4,8%
26	Mathématiques appliquées et applications des mathématiques	17	32	49	34,7%	3	16	19	15,8%
27	Informatique	30	113	143	21,0%	8	40	48	16,7%
28	Milieus denses et matériaux	20	42	62	32,3%	6	23	29	20,7%
29	Constituants élémentaires	3	12	15	20,0%	1	4	5	20,0%
30	Milieus dilués et optique	9	23	32	28,1%	2	9	11	18,2%
31	Chimie théorique, physique, analytique	22	35	57	38,6%	4	13	17	23,5%
32	Chimie organique, minérale, industrielle	23	32	55	41,8%	7	17	24	29,2%
33	Chimie des matériaux	12	28	40	30,0%	3	13	16	18,8%
34	Astronomie, astrophysique	1	9	10	10,0%	1	4	5	20,0%
35	Structure et évolution de la terre et des autres planètes	5	18	23	21,7%	2	12	14	14,3%
36	Terre solide : géodynamique des enveloppes supérieures, paléobiosphère	7	9	16	43,8%		1	1	
37	Météorologie, océanographie physique et physique de l'environnement	3	5	8	37,5%		3	3	
39	Sciences physico-chimiques et technologies pharmaceutiques	12	4	16	75,0%	1	8	9	11,1%
40	Sciences du médicament	20	13	33	60,6%	9	3	12	75,0%
41	Sciences biologiques	9	18	27	33,3%	6	8	14	42,9%
60	Mécanique, génie mécanique, génie civil	12	89	101	11,9%	4	45	49	8,2%
61	Génie informatique, automatique et traitement du signal	12	55	67	17,9%	4	35	39	10,3%
62	Energétique, génie des procédés	13	28	41	31,7%	2	16	18	11,1%
63	Electronique, optronique et systèmes	16	71	87	18,4%	5	34	39	12,8%
64	Biochimie et biologie moléculaire	27	21	48	56,3%	7	17	24	29,2%
65	Biologie cellulaire	23	16	39	59,0%	4	5	9	44,4%
66	Physiologie	20	23	43	46,5%	5	9	14	35,7%
67	Biologie des populations et écologie	18	15	33	54,5%	2	10	12	16,7%
68	Biologie des organismes	14	13	27	51,9%	1	3	4	25,0%
69	Neurosciences	4	4	8	50,0%	3	4	7	42,9%
70	Sciences de l'éducation	16	17	33	48,5%	2	4	6	33,3%
71	Sciences de l'information et de la communication	25	15	40	62,5%	2	5	7	28,6%
72	Epistémologie, histoire des sciences et des techniques	2	1	3	66,7%		2	2	
74	Sciences et techniques des activités physiques et sportives	14	27	41	34,1%	3	7	10	30,0%
76	Théologie catholique	1	4	5	20,0%		2	2	
77	Théologie protestante						2	2	
TOUTES SECTIONS CONFONDUES		830	1 187	2 017	41,2%	181	541	722	25,1%

[*] exceptés les articles 46-3 ("voie longue"), 49-2-1 (agrégation externe), 49-2-2 (agrégation interne) et 62 (liste d'aptitude des assistants titulaires)

**Campagne 2004 de recrutement et d'affectation des Maîtres de conférences et des Professeurs des universités
Analyse par section et sexe des postes pourvus au titre de l'article 62 (liste d'aptitude des assistants).**

Réalisé le 21 décembre 2004

Section	TITRE DE LA SECTION	Hommes	Femmes	Total	%femmes/ total
01	Droit privé et sciences criminelles	15	12	27	44,4%
02	Droit public	6	5	11	45,5%
03	Histoire du droit et des institutions	1		1	
04	Science politique	4	2	6	33,3%
05	Sciences économiques	26	13	39	33,3%
06	Sciences de gestion	14	10	24	41,7%
07	Sciences du langage : linguistique et phonétique générales	1	2	3	66,7%
09	Langue et littérature françaises		4	4	100,0%
10	Littératures comparées		1	1	100,0%
11	Langues et littératures anglaises et anglo-saxonnes	5	5	10	50,0%
12	Langues et littératures germaniques et scandinaves		1	1	100,0%
14	Langues et littératures romanes : espagnol, italien, portugais, autres langues romanes	2	5	7	71,4%
15	Langues et littératures arabes, chinoises, japonaises, hébraïques, d'autres domaines linguistiques	3	2	5	40,0%
16	Psychologie, psychologie clinique, psychologie sociale	1	4	5	80,0%
17	Philosophie	1		1	
18	Architecture (ses théories et ses pratiques), arts appliqués, arts plastiques, arts du spectacle, épistémologie des enseignements artistiques, esthétique, musicologie, musique, sciences de l'art	1		1	
19	Sociologie, démographie	5		5	
21	Histoire et civilisations : histoire et archéologie des mondes anciens et des mondes médiévaux; de l'art	1		1	
22	Histoire et civilisations : histoire des mondes modernes, histoire du monde contemporain ; de l'art; de la musique	1		1	
25	Mathématiques	4	1	5	20,0%
26	Mathématiques appliquées et applications des mathématiques	12	8	20	40,0%
27	Informatique	12	6	18	33,3%
28	Milieux denses et matériaux		1	1	100,0%
32	Chimie organique, minérale, industrielle	1		1	
34	Astronomie, astrophysique	1		1	
39	Sciences physico-chimiques et technologies pharmaceutiques	1	3	4	75,0%
40	Sciences du médicament	1	3	4	75,0%
41	Sciences biologiques		4	4	100,0%
60	Mécanique, génie mécanique, génie civil	3	2	5	40,0%
61	Génie informatique, automatique et traitement du signal	5	1	6	16,7%
62	Energétique, génie des procédés	1		1	
63	Electronique, optronique et systèmes	4		4	
64	Biochimie et biologie moléculaire		2	2	100,0%
65	Biologie cellulaire		2	2	100,0%
66	Physiologie	1	4	5	80,0%
67	Biologie des populations et écologie	1	3	4	75,0%
68	Biologie des organismes	1	2	3	66,7%
69	Neurosciences		1	1	100,0%
71	Sciences de l'information et de la communication	2	4	6	66,7%
TOUTES SECTIONS CONFONDUES		137	113	250	45,2%

**Analyse par groupe de sections et age moyen des emplois pourvus au titre de l'article 62
(liste d'aptitude des assistants).**

GROUPES DU CNU	Effectifs	Age Moyen
GROUPE 1 - Sections 01 à 04	45	54 ans 4 mois
GROUPE 2 - Sections 05 et 06	63	56 ans 7 mois
TOTAL DROIT	108	55 ans 8 mois
GROUPE 3 - Sections 07 à 15	31	57 ans 1 mois
GROUPE 4 - Sections 16 à 24	14	57 ans 2 mois
GROUPE 12 - Sections 70 à 74	6	55 ans 8 mois
TOTAL LETTRES	51	57 ans
GROUPE 5 - Sections 25 à 27	43	57 ans 1 mois
GROUPE 6 - Sections 28 à 30	1	63 ans
GROUPE 7 - Sections 31 à 33	1	60 ans
GROUPE 8 - Sections 34 à 37	1	58 ans
GROUPE 9 - Sections 60 à 63	16	55 ans 9 mois
GROUPE 10 - Sections 64 à 69	17	56 ans 9 mois
TOTAL SCIENCES	79	56 ans 10 mois
Pharmacie - Sections 39 à 41	12	54 ans 10 mois
TOTAL GENERAL	250	56 ans 3 mois

Bilan du recrutement des Professeurs et Maîtres de conférences des universités (2004)
Répartition par grande discipline, groupe de sections, section du CNU corps et âge moyen.

	SECTION C.N.U	PROFESSEURS		MAITRES DE CONFERENCES	
		Effectifs	Age Moyen	Effectifs	Age Moyen
D R O I T	01			78	31 ans 7 mois
	02	29	33 ans 4 mois	38	31 ans 9 mois
	03	8	33 ans 3 mois	6	31 ans 10 mois
	04			15	32 ans 4 mois
	GRUPE 1	37	33 ans 3 mois	137	31 ans 8 mois
	05	16	34 ans 6 mois	54	31 ans 9 mois
	06	4	54 ans	78	31 ans 10 mois
	GRUPE 2	20	38 ans 4 mois	132	31 ans 10 mois
TOTAL DROIT	57	35 ans 1 mois	269	31 ans 9 mois	
L E T T R E S	07	11	49 ans 8 mois	28	36 ans 7 mois
	08	4	48 ans 9 mois	11	36 ans 2 mois
	09	13	46 ans	25	38 ans 1 mois
	10	1	53 ans	11	33 ans 1 mois
	11	20	49 ans	74	36 ans 11 mois
	12	10	50 ans 10 mois	19	36 ans 9 mois
	13	3	44 ans 4 mois	7	42 ans 1 mois
	14	22	51 ans 2 mois	56	37 ans 2 mois
	15	4	53 ans 6 mois	15	44 ans 6 mois
	GRUPE 3	88	49 ans 6 mois	246	37 ans 5 mois
	16	23	45 ans 3 mois	51	34 ans 5 mois
	17	10	44 ans 4 mois	21	36 ans 6 mois
	18	11	51 ans 1 mois	25	37 ans 3 mois
	19	12	47 ans 10 mois	31	35 ans
	20	1	37 ans	7	37 ans 3 mois
	21	26	46 ans 9 mois	30	36 ans
	22	30	47 ans 6 mois	40	37 ans 5 mois
	23	21	47 ans 1 mois	44	34 ans 3 mois
	24	3	49 ans 4 mois	6	36 ans 6 mois
	GRUPE 4	137	46 ans 11 mois	255	35 ans 8 mois
	70	6	51 ans 8 mois	33	41 ans 3 mois
	71	7	49 ans 5 mois	40	37 ans 2 mois
	72	2	47 ans	3	37 ans 4 mois
	73				
74	10	44 ans 2 mois	41	33 ans	
GRUPE 12	25	47 ans 8 mois	117	36 ans 10 mois	
Théologie	4	45 ans 3 mois	5	38 ans 2 mois	
TOTAL LETTRES	254	47 ans 10 mois	623	36 ans 7 mois	
S C I E N C E S	25	21	36 ans 5 mois	45	31 ans 2 mois
	26	19	36 ans 6 mois	49	30 ans 4 mois
	27	48	40 ans 3 mois	143	30 ans 1 mois
	GRUPE 5	88	38 ans 6 mois	237	30 ans 4 mois
	28	29	41 ans 4 mois	62	29 ans 9 mois
	29	5	39 ans 2 mois	15	30 ans
	30	11	41 ans 3 mois	32	29 ans 9 mois
	GRUPE 6	45	41 ans 1 mois	109	29 ans 9 mois
	31	17	40 ans 10 mois	57	30 ans 4 mois
	32	24	40 ans 3 mois	55	30 ans 2 mois
	33	16	40 ans 7 mois	40	31 ans
	GRUPE 7	57	40 ans 6 mois	152	30 ans 5 mois
	34	5	41 ans 7 mois	10	31 ans 3 mois
	35	14	40 ans 6 mois	23	31 ans 6 mois
	36	1	46 ans	16	30 ans
	37	3	44 ans 8 mois	8	32 ans
	GRUPE 8	23	41 ans 6 mois	57	31 ans 1 mois
	60	49	41 ans 5 mois	101	30 ans 8 mois
	61	39	39 ans 10 mois	67	30 ans 3 mois
	62	18	44 ans 2 mois	41	29 ans 5 mois
	63	39	40 ans 11 mois	87	30 ans
	GRUPE 9	145	41 ans 3 mois	296	30 ans 2 mois
	64	24	42 ans 11 mois	48	31 ans 9 mois
	65	9	40 ans 9 mois	39	31 ans 4 mois
66	14	41 ans	43	32 ans 5 mois	
67	12	41 ans 11 mois	33	30 ans 2 mois	
68	4	41 ans	27	31 ans 8 mois	
69	7	41 ans 10 mois	8	32 ans 3 mois	
GRUPE 10	70	41 ans 10 mois	198	31 ans 7 mois	
TOTAL SCIENCES	428	40 ans 8 mois	1 049	30 ans 6 mois	
P H A R M A C I E	39	9	40 ans 9 mois	16	31 ans 8 mois
	40	12	45 ans 6 mois	33	31 ans 8 mois
	41	14	44 ans 5 mois	27	33 ans 4 mois
	GRUPE 11	35	43 ans 10 mois	76	32 ans 3 mois
TOTAL GENERAL	774	42 ans 9 mois	2 017	32 ans 8 mois	

Bilan du recrutement des Professeurs des universités (2004)
Répartition par grande discipline, groupe de sections, section du CNU corps, sexe et âge moyen.

SECTION	PROFESSEURS DES UNIVERSITES							
	C.N.U	Femmes	Age Moyen	Hommes	Age Moyen	Total	Age Moyen	
D R O I T	01							
	02	10	32 ans 1 mois	19	34 ans	29	33 ans 4 mois	
	03	1	32 ans	7	33 ans 5 mois	8	33 ans 3 mois	
	04							
	GROUPE 1	11	32 ans 1 mois	26	33 ans 10 mois	37	33 ans 3 mois	
	05	2	35 ans 6 mois	14	34 ans 4 mois	16	34 ans 6 mois	
	06	2	52 ans 6 mois	2	55 ans 6 mois	4	54 ans	
	GROUPE 2	4	44 ans	16	37 ans	20	38 ans 4 mois	
	TOTAL DROIT	15	35 ans 3 mois	42	35 ans	57	35 ans 1 mois	
L E T T R E S	07	4	46 ans 9 mois	7	51 ans 5 mois	11	49 ans 8 mois	
	08	3	48 ans	1	51 ans	4	48 ans 9 mois	
	09	8	46 ans 3 mois	5	45 ans 7 mois	13	46 ans	
	10			1	53 ans	1	53 ans	
	11	12	49 ans 9 mois	8	48 ans	20	49 ans	
	12	4	49 ans 9 mois	6	51 ans 8 mois	10	50 ans 10 mois	
	13	2	47 ans 6 mois	1	38 ans	3	44 ans 4 mois	
	14	10	49 ans 9 mois	12	52 ans 5 mois	22	51 ans 2 mois	
	15	1	64 ans	3	50 ans	4	53 ans 6 mois	
	GROUPE 3	44	48 ans 11 mois	44	50 ans	88	49 ans 6 mois	
	16	9	42 ans 2 mois	14	47 ans 2 mois	23	45 ans 3 mois	
	17	3	47 ans 4 mois	7	43 ans 1 mois	10	44 ans 4 mois	
	18	2	50 ans	9	51 ans 4 mois	11	51 ans 1 mois	
	19	4	49 ans	8	47 ans 3 mois	12	47 ans 10 mois	
	20			1	37 ans	1	37 ans	
	21	7	49 ans 3 mois	19	45 ans 10 mois	26	46 ans 9 mois	
	22	7	47 ans 5 mois	23	47 ans 6 mois	30	47 ans 6 mois	
	23	5	48 ans 2 mois	16	46 ans 9 mois	21	47 ans 1 mois	
	24			3	49 ans 4 mois	3	49 ans 4 mois	
	GROUPE 4	37	46 ans 11 mois	100	47 ans	137	46 ans 11 mois	
	70	2	47 ans 6 mois	4	53 ans 9 mois	6	51 ans 8 mois	
	71	2	45 ans	5	51 ans 2 mois	7	49 ans 5 mois	
	72			2	47 ans	2	47 ans	
	73					0		
	74	3	42 ans 4 mois	7	45 ans	10	44 ans 2 mois	
	GROUPE 12	7	44 ans 6 mois	18	48 ans 10 mois	25	47 ans 8 mois	
	Théologie			4	45 ans 3 mois	4	45 ans 3 mois	
	TOTAL LETTRES	88	47 ans 9 mois	166	47 ans 11 mois	254	47 ans 10 mois	
	S C I E N C E S	25	1	31 ans	20	36 ans 9 mois	21	36 ans 5 mois
		26	3	38 ans 4 mois	16	36 ans 3 mois	19	36 ans 6 mois
		27	8	41 ans 7 mois	40	39 ans 11 mois	48	40 ans 3 mois
		GROUPE 5	12	39 ans 11 mois	76	38 ans 4 mois	88	38 ans 6 mois
		28	6	43 ans 4 mois	23	40 ans 9 mois	29	41 ans 4 mois
29		1	41 ans	4	38 ans 9 mois	5	39 ans 2 mois	
30		2	41 ans 6 mois	9	41 ans 2 mois	11	41 ans 3 mois	
GROUPE 6		9	42 ans 8 mois	36	40 ans 8 mois	45	41 ans 1 mois	
31		4	38 ans	13	41 ans 9 mois	17	40 ans 10 mois	
32		7	42 ans 3 mois	17	39 ans 5 mois	24	40 ans 3 mois	
33		3	42 ans	13	40 ans 3 mois	16	40 ans 7 mois	
GROUPE 7		14	41 ans	43	40 ans 5 mois	57	40 ans 6 mois	
34		1	42 ans	4	41 ans 6 mois	5	41 ans 7 mois	
35		2	40 ans	12	40 ans 8 mois	14	40 ans 6 mois	
36				1	46 ans	1	46 ans	
37				3	44 ans 8 mois	3	44 ans 8 mois	
GROUPE 8		3	40 ans 8 mois	20	41 ans 8 mois	23	41 ans 6 mois	
60		4	39 ans 3 mois	45	41 ans 8 mois	49	41 ans 5 mois	
61		4	41 ans 6 mois	35	39 ans 8 mois	39	39 ans 10 mois	
62		2	42 ans	16	44 ans 6 mois	18	44 ans 2 mois	
63		5	42 ans 9 mois	34	40 ans 8 mois	39	40 ans 11 mois	
GROUPE 9		15	41 ans 4 mois	130	41 ans 2 mois	145	41 ans 3 mois	
64		7	40 ans 6 mois	17	43 ans 10 mois	24	42 ans 11 mois	
65		4	42 ans	5	39 ans 9 mois	9	40 ans 9 mois	
66		5	42 ans 9 mois	9	40 ans 1 mois	14	41 ans	
67		2	40 ans	10	42 ans 3 mois	12	41 ans 11 mois	
68		1	47 ans	3	39 ans	4	41 ans	
69		3	37 ans 8 mois	4	45 ans	7	41 ans 10 mois	
GROUPE 10		22	41 ans 2 mois	48	42 ans 2 mois	70	41 ans 10 mois	
TOTAL SCIENCES		75	41 ans 1 mois	353	40 ans 7 mois	428	40 ans 8 mois	
PHARMACIE	39	1	38 ans	8	41 ans 1 mois	9	40 ans 9 mois	
	40	9	45 ans 8 mois	3	45 ans	12	45 ans 6 mois	
	41	6	44 ans 2 mois	8	44 ans 7 mois	14	44 ans 5 mois	
	GROUPE 11	16	44 ans 7 mois	19	43 ans 2 mois	35	43 ans 10 mois	
TOTAL GENERAL	194	43 ans 11 mois	580	42 ans 4 mois	774	42 ans 9 mois		

Bilan du recrutement des Maîtres de conférences des universités (2004)
Répartition par grande discipline, groupe de sections, section du CNU corps, sexe et âge moyen.

SECTION	MAITRES DE CONFERENCES							
	C.N.U	Femmes	Age Moyen	Hommes	Age Moyen	Total	Age Moyen	
D R O I T	01	43	31 ans 3 mois	35	31 ans 11 mois	78	31 ans 7 mois	
	02	24	31 ans 10 mois	14	31 ans 6 mois	38	31 ans 9 mois	
	03	1	32 ans	5	31 ans 9 mois	6	31 ans 10 mois	
	04	9	31 ans 8 mois	6	33 ans 4 mois	15	32 ans 4 mois	
	GROUPE 1	77	31 ans 6 mois	60	32 ans	137	31 ans 8 mois	
	05	24	30 ans 11 mois	30	32 ans 5 mois	54	31 ans 9 mois	
	06	39	32 ans 3 mois	39	31 ans 6 mois	78	31 ans 10 mois	
	GROUPE 2	63	31 ans 9 mois	69	31 ans 11 mois	132	31 ans 10 mois	
	TOTAL DROIT	140	31 ans 7 mois	129	31 ans 11 mois	269	31 ans 9 mois	
	L E T T R E S	07	17	36 ans 11 mois	11	36 ans 2 mois	28	36 ans 7 mois
08		8	36 ans 6 mois	3	35 ans 4 mois	11	36 ans 2 mois	
09		17	39 ans 1 mois	8	36 ans	25	38 ans 1 mois	
10		9	33 ans 2 mois	2	32 ans 6 mois	11	33 ans 1 mois	
11		51	36 ans 10 mois	23	37 ans 2 mois	74	36 ans 11 mois	
12		16	37 ans 6 mois	3	33 ans	19	36 ans 9 mois	
13		5	40 ans 2 mois	2	47 ans	7	42 ans 1 mois	
14		34	36 ans 6 mois	22	38 ans 3 mois	56	37 ans 2 mois	
15		7	47 ans 3 mois	8	42 ans 1 mois	15	44 ans 6 mois	
GROUPE 3		164	37 ans 5 mois	82	37 ans 7 mois	246	37 ans 5 mois	
16		29	35 ans	22	33 ans 7 mois	51	34 ans 5 mois	
17		4	38 ans 9 mois	17	36 ans	21	36 ans 6 mois	
18		11	37 ans	14	37 ans 6 mois	25	37 ans 3 mois	
19		14	33 ans	17	36 ans 8 mois	31	35 ans	
20		3	41 ans 4 mois	4	34 ans 3 mois	7	37 ans 3 mois	
21		14	35 ans 8 mois	16	36 ans 3 mois	30	36 ans	
22		19	36 ans 5 mois	21	38 ans 4 mois	40	37 ans 5 mois	
23		13	34 ans 11 mois	31	33 ans 11 mois	44	34 ans 3 mois	
24		2	32 ans 6 mois	4	38 ans 6 mois	6	36 ans 6 mois	
GROUPE 4		109	35 ans 6 mois	146	35 ans 9 mois	255	35 ans 8 mois	
70		16	38 ans 6 mois	17	43 ans 9 mois	33	41 ans 3 mois	
71		25	36 ans	15	39 ans	40	37 ans 2 mois	
72		2	34 ans 6 mois	1	43 ans	3	37 ans 4 mois	
73						0		
74		14	31 ans	27	34 ans	41	33 ans	
GROUPE 12		57	35 ans 5 mois	60	38 ans 2 mois	117	36 ans 10 mois	
Théologie		1	34 ans	4	39 ans 3 mois	5	38 ans 2 mois	
TOTAL LETTRES		331	36 ans 5 mois	292	36 ans 10 mois	623	36 ans 7 mois	
S C I E N C E S		25	7	37 ans 8 mois	38	30 ans	45	31 ans 2 mois
		26	17	29 ans 9 mois	32	30 ans 8 mois	49	30 ans 4 mois
		27	30	31 ans 1 mois	113	29 ans 10 mois	143	30 ans 1 mois
		GROUPE 5	54	31 ans 6 mois	183	30 ans	237	30 ans 4 mois
		28	20	29 ans 5 mois	42	29 ans 11 mois	62	29 ans 9 mois
	29	3	32 ans 4 mois	12	29 ans 5 mois	15	30 ans	
	30	9	29 ans 6 mois	23	29 ans 10 mois	32	29 ans 9 mois	
	GROUPE 6	32	29 ans 9 mois	77	29 ans 10 mois	109	29 ans 9 mois	
	31	22	30 ans 3 mois	35	30 ans 5 mois	57	30 ans 4 mois	
	32	23	29 ans 8 mois	32	30 ans 6 mois	55	30 ans 2 mois	
	33	12	29 ans 2 mois	28	31 ans 10 mois	40	31 ans	
	GROUPE 7	57	29 ans 9 mois	95	30 ans 10 mois	152	30 ans 5 mois	
	34	1	30 ans	9	31 ans 5 mois	10	31 ans 3 mois	
	35	5	29 ans 7 mois	18	32 ans 1 mois	23	31 ans 6 mois	
	36	7	30 ans 5 mois	9	29 ans 8 mois	16	30 ans	
	37	3	32 ans 8 mois	5	31 ans 7 mois	8	32 ans	
	GROUPE 8	16	30 ans 6 mois	41	31 ans 4 mois	57	31 ans 1 mois	
	60	12	30 ans 10 mois	89	30 ans 8 mois	101	30 ans 8 mois	
	61	12	29 ans 5 mois	55	30 ans 5 mois	67	30 ans 3 mois	
	62	13	29 ans 2 mois	28	29 ans 6 mois	41	29 ans 5 mois	
	63	16	28 ans 10 mois	71	30 ans 3 mois	87	30 ans	
	GROUPE 9	53	29 ans 6 mois	243	30 ans 4 mois	296	30 ans 2 mois	
	64	27	31 ans 9 mois	21	31 ans 10 mois	48	31 ans 9 mois	
	65	23	31 ans	16	31 ans 9 mois	39	31 ans 4 mois	
	66	20	32 ans 4 mois	23	32 ans 7 mois	43	32 ans 5 mois	
	67	18	30 ans 8 mois	15	29 ans 8 mois	33	30 ans 2 mois	
	68	14	31 ans 8 mois	13	31 ans 9 mois	27	31 ans 8 mois	
	69	4	30 ans	4	34 ans 6 mois	8	32 ans 3 mois	
	GROUPE 10	106	31 ans 5 mois	92	31 ans 9 mois	198	31 ans 7 mois	
	TOTAL SCIENCES	318	30 ans 7 mois	731	30 ans 6 mois	1 049	30 ans 6 mois	
PHARMACIE	39	12	31 ans 11 mois	4	31 ans	16	31 ans 8 mois	
	40	20	31 ans 2 mois	13	32 ans 5 mois	33	31 ans 8 mois	
	41	9	31 ans 1 mois	18	34 ans 6 mois	27	33 ans 4 mois	
	GROUPE 11	41	31 ans 4 mois	35	33 ans 4 mois	76	32 ans 3 mois	
TOTAL GENERAL	830	33 ans 2 mois	1 187	32 ans 4 mois	2 017	32 ans 8 mois		